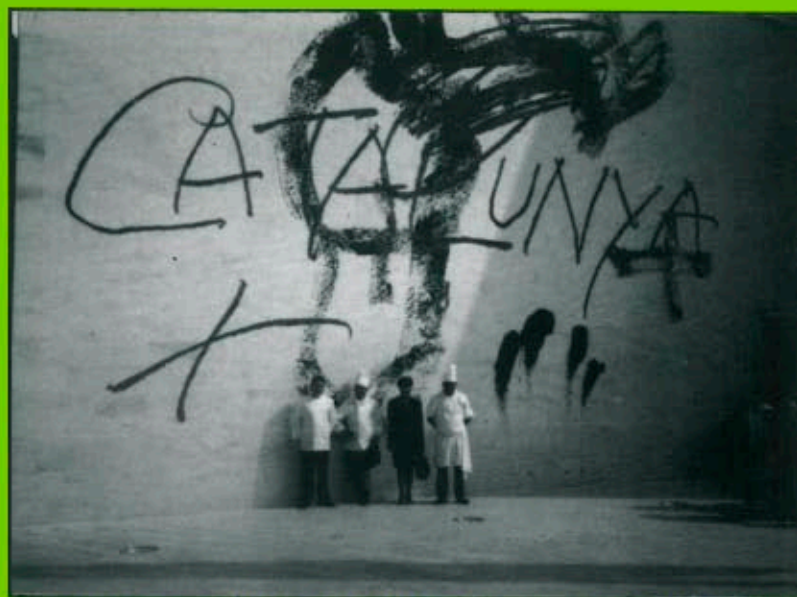
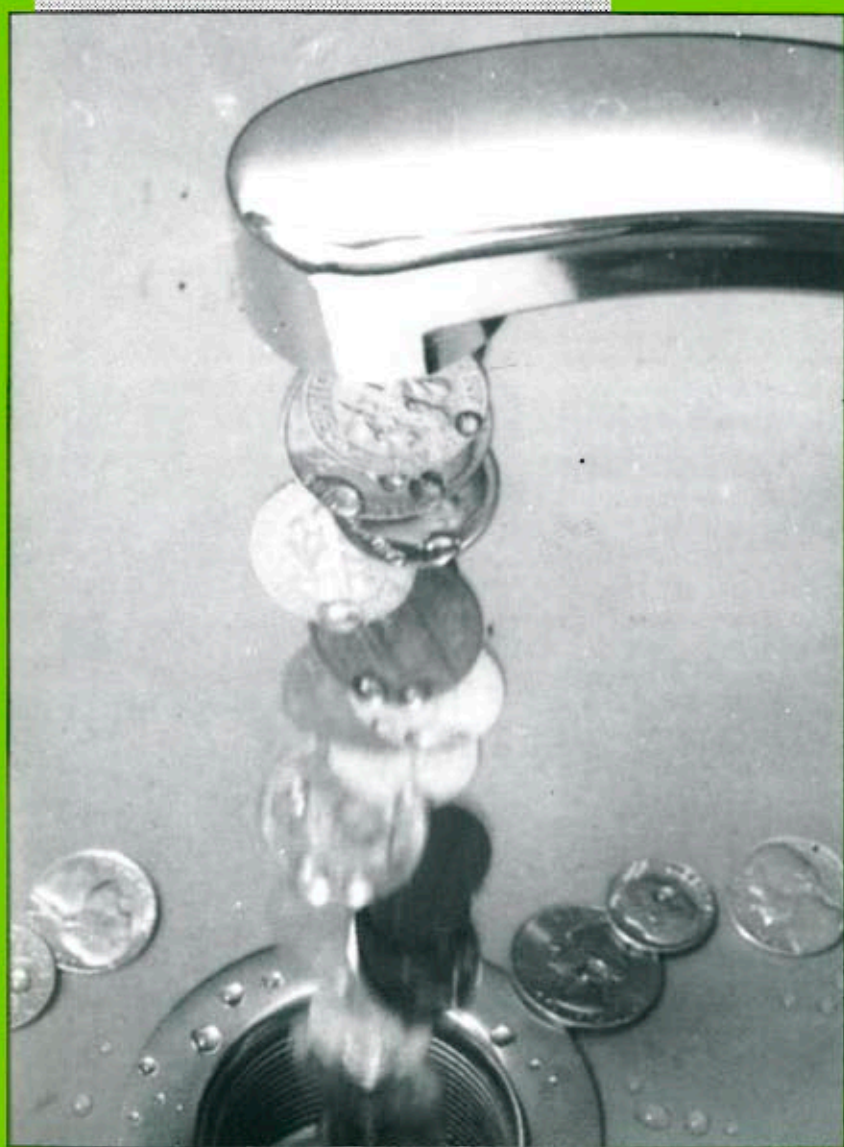


# groc

REVISTA QUINZENAL  
INFORMACIÓ I SERVEIS



Els restauradors catalans de l'EXPO-92, es reuneixen a Balaguer



Últimament, la sequera està assolant l'Estat i l'aigua de Catalunya es converteix en or.

- L'historiador Pere Sanahuja
- Millorem...  
Els verbs
- Dedicat a Rafel Aguilà i Curià
- Des del meu racó.  
El desert com a lloc d'elecció
- Els 26 restauradors catalans de  
l'EXPO es reuneixen a Balaguer
- La marginació a casa nostra
- El nou impost sobre el valor  
afegit (I.V.A.)
- Comentaris laborals
- Breus 25
- Hivern
- Horòscop
- Exposició d'Elvira Valls
- Desencís

# OPORTUNITAT



## Dos últimes Cases

al carrer la Plana  
de Balaguer

**INFORMACIÓ:**  
**PROMOTORA SÍCORIS, S.A.**  
Telèfon 44 64 71



*en 48 hores*

L'Instal·lem la seva nova  
cuina.

Amb servei propi de  
fontaneria, gas i  
electricitat.

**Demani'ns el  
seu pressupost!**



C/ Sant Josep de Calasanc, 4  
Avgda. Pere III, 9 - Tel. 44 59 63  
**BALAGUER**

## **groc 136**

**DISTRIBUCIÓ GRATUÏTA A**  
Balaguer, Bellcaire d'Urgell,  
Camarasa, Castelló de  
Farfanya, Gerb, La Ràpita, La  
Senliu, Menàrguens, Os de  
Balaguer, Sant Llorenç,  
Térmens, Vallfogona de  
Balaguer i Vilanova de la Sal.

**Edita:**

DOSSIER P&M, S.L.  
C/ Barcelona, 31 baixos  
Teléfon 44 82 73  
25600 BALAGUER

**Disseny, Composició i  
Maquetació:**

DOSSIER P&M, S.L.  
**Imprimeix:** Impremta Guu  
**Dipòsit Legal:** LL-81-1987

**Tirada:** 4.000 exemplars  
**Distribució:** Gratuïta

**Redacció i Publicitat:**  
*Pedro Pérez, Sisco Alarcón  
i Sara Alarcón*

**Col·laboradors habituals:**

Josep M. Simon i Auberni,  
Pere Esteve i Yusta,  
Andreu Trilla i Cudós,  
Joan Bordà i Boreu,  
Francesc Serra.

GROC és una publicació plural i independent. Els articles són opinions exclusives dels seus autors que GROC no fa necessàriament seves. En defensa de la llibertat d'expressió de la nostra societat ens comprometem a acceptar les rèpliques que els lectors estimin oportunes sempre que es guardi el degut respecte que mereixen persones i institucions.

# **L'historiador Pere Sanahuja**

**Pere Esteve i Yusta**

Si en l'article anterior fèiem una clara referència a la injustícia que estaven rebent les despulles del Comte Jaume d'Urgell a la ciutat de Xàtiva, en aquest article veurem com no sempre l'oblit i la indiferència han repercutit en personatges que d'una manera o altra han fet quelcom important pel nostre país.

Aquest seria el cas d'una personalitat que per diverses raons va estar vinculat a la ciutat de Balaguer, i que en vida va tenir la satisfacció de veure com aquesta ciutat li dedicava un carrer amb el seu nom, i el proclamava fill adoptiu de Balaguer, em refereixo al franciscà Pere Sanahuja i Vallverdú.

Per fer una mica d'història d'aquest il·lustre historiador, i perdoneu la redundància, tindriem que dir que va nàixer a Montblanc un 9 de Març de l'any 1882, cinc mesos abans del seu naixement, concretament un 12 d'Octubre de 1881 arribaren per establir-se a la ciutat de Balaguer el P.P. Franciscans, i va ésser precisament en el convent de l'ordre Franciscana de la seva ciutat natal on va entrar el jove Sanahuja, per ésser anys després ordenat sacerdot el dia 12 d'Octubre de 1906.

Degut a les seves condicions intel·lectuals, els seus superiors el van enviar a Roma on va aprofundir en els estudis de filosofia, obtenint uns resultats extraordinaris. A la seva tornada de Roma se li va adjudicar la càtedra de filosofia en els convents de Balaguer i Vic, però per raons d'uns problemes de sordesa va tenir que deixar la docència, i es va dedicar a l'estudi i recerca de la història, la qual cosa sempre li havia apassionat.

Va romandre a la nostra ciutat fins l'any 1930, en que va estar destinat a Lleida, on va continuar els seus treballs d'història, i col·laboracions en diferents revistes culturals d'aquells temps, com eren «Vida Lleidatana» «Amics dels museus de Lleida» etc...

Precisament tot llegint l'últim volum de la recentment editada «Història de Lleida» del gran mestre historiador en Josep Lladonosa i Pujol, em vaig trobar entre les moltes referències que es fa del P. Sanahuja, una que em va sobtar i que a continuació faig una còpia textualment del llibre.

«La tarda del 6 d'Octubre (1933), en veure el dits frares (es refereix als Franciscans) que la situació s'agreuja, optaren per abandonar el convent. En passar davant el local de l'esmentat B.O.C., anomenat Casa del Poble, uns xicots que anaven armats dispararen contra ells i feriren dos entre aquests al P. Pere Sanahuja, aquell historiador medievalista al qual tantes vegades hem mencionat al llarg de la nostra Història de Lleida. Fou traslladat a l'Hospital Provincial, aleshores ja situat davant el Camp d'Esports. Afortunadament, per a la historiografia lleidatana, el bon frare salvà la vida. En sortir de l'establiment el vèiem anar pel carrer, com qualsevol persona laica, amb l'americana, els pantalons i la gorra de gairó al cap.»

El Pare Sanahuja va viure després de la guerra civil del 1936 una apassionant vida dedicada al món de la història, arribant a obtenir molts premis, per la seva labor en pro de la cultura catalana.

De l'admiració que es tenia per la seva persona, cal remarcar que va estar membre fundador l'any 1942 del prestigiós Institut d'Estudis Ilerdenses, en el qual va organitzar diversos seminaris d'estudis històrics, amb la col·laboració de Josep Sol.

En el moment de la seva mort, òbit que va succeir en la ciutat de Lleida el dia 24 de Desembre de l'any 1959, tenia 79 anys, i no va poder veure publicats tres de les seves obres més importants, com són «Història de la Ciutat de Balaguer» «Història de la Serafica província de Catalunya» i «Història d'Ager».

L'obra «Història de la Ciutat de Balaguer» és una eina de consulta i d'estudi magnífica per conèixer la història de la nostra ciutat i dels nostres avantpassats, obra que ha estat qualificada per molts experts, com un treball meticulós, i científic, i possiblement el millor que s'ha fet sobre la història de la nostra ciutat, sense menysprear l'obra que sobre Balaguer, va escriure el també franciscà Pare Pou.

Per tot això la ciutat de Balaguer, es sentirà sempre agraïda, i orgullosa per aquest humil franciscà, que va dedicar molts anys de la seva vida, per atansar-nos un xic més a les nostres arrels mitjançant, la seva obra pòstuma «Història de la Ciutat de Balaguer».

# REBAIXES

A ROBES tant sols rebaixem els PREUS.  
La QUALITAT dels nostres articles continua sent la de sempre.

**GRAN ASSORTIT EN RETALLS:**  
Faldilles • Bruses • Vestits  
Jaquetes • Abrics

**ROBES**  
H O M E D O N A  
Sant Francesc d'Assís, 6 - Tel. 44 75 62 - Balaguer

# Millorem...

Josep M. Simon i Auberni

## Els verbs

De tothom és sabut que el verb és la part essencial de l'oració. Indica un judici, una acció o bé serveix com a nexa de dos mots en el cas dels copulatiu.

L'acció que ens expressa el verb pot ésser real, possible, irreal o imposada. Per a cada cas utilitzarem un MODE determinat.

Els MODES poden ésser personals o impersonals. Els personals són: **L'indicatiu:** «*El nen juga pel carrer*», **Condicional:** «*El nen jugaria*», **Subjuntiu:** «*Que jugui pel carrer*» i **Imperatiu:** «*juga i para compte*».

Els impersonals són invariables i expressen: el nom que donen a l'acció (**Infinitiu**, jugar), acció en el seu desenvolupament (**Gerundi**, jugant) i acció acabada (**Participi passat**, jugat).

Les formes expressades pels modes indicatiu i subjuntiu per les quals sabem si l'acció és actual, passada o que s'esdevindrà són anomenades TEMPS. Això ocorre per a les formes simples com compostes.

Ara ens fixarem més amb les simples. Direm que el mode INDICATIU té quatre temps simples.

- 1. Present.** Expressa l'actualitat de l'acció. Ex.: *El nen juga*.
- 2. Imperfet.** Indica l'actualitat de l'acció en un moment determinat. Ex.: *El nen jugava*.
- 3. Perfect simple.** L'acció és acomplerta. Ex.: *El nen jugà*. Actualment i en un registre més col·loquial s'utilitza el perifràstic, el qual té la mateixa significació i es conjuga amb les formes vaig, vas, va, vàrem o vam, vàreu o vau i varen o van més infinitiu. Ex.: *El nen va jugar més d'una hora*.
- 4. Futur.** Expressa l'actualitat de l'acció en un moment posterior. Ex.: «*El nen jugarà*».

El mode SUBJUNTIU té dos temps simples:

- 1. Present.** Indica la probable actualitat de l'acció en un moment present o posterior. Ex.: «*M'ha dit que juguis*» o «*Quan el nen jugui*».
- 2. Imperfet.** Mostra la probable actualitat de l'acció en un moment indeterminat. Ex.: «*Perquè el nen piqués*».

Qui executa l'acció és el subjecte, és a dir, la persona. Per a designar-la usem els pronoms forts o fònics *jo, tu, ell/ella, nosaltres, vosaltres* i *ells* o *elles*, els quals es refereixen a la primera, segona o tercera persona del singular i/o plural.

A partir d'aquí ja podríem començar a conjugar, però això ho deixarem per al proper article.

### EXERCICI

1. Indiqueu MODE, TEMPS I PERSONA de les següents formes verbals:  
Cantar, obrir, vine, menjat, diguis, volia, aniríem, cantant, vaig fer, anàrem, estudiéssiu.

## MAGATZEMS EL CENTRO

Tot allò que necessites per a la teva llar o per un bon regal amb **GRANS DESCOMPTES**

**60% dte.** en CRISTALLERIES, VAIXELLES I CUBERTERIES

**40% dte.** en OBJECTES DE REGAL

Ens trobaràs a la Pl. Mercadal, 34 de Balaguer, telèfon 44 52 35

## Decoració AS

Pintures | Productes de Neteja  
Moquetes | Perfumeria  
Suros | Cosmètica  
Tot per decorar la llar | Bijuteria

Carrer Barcelona, 46 - Telèfon 44 71 41 - BALAGUER

### SOLUCIONS ANTERIORS GROC 134

1. Seria (condicional); tanquíssim (Subjuntiu), saluda (Indicatiu), estimulant (Gerundi), repetirà (Futur), serà (Futur), substituïda (participi), agafeu (Imperatiu), circuli (Subjuntiu), enganxeu (Imperatiu) •

### ANECDOTARI LINGÜÍSTIC

**AGRARI.** Derivat del mot «AGRE» (Que té un gust desagradable). És del tot cert que cada cop el món agrari té un regust més agre. No hi ha endoïment que pugui neutralitzar aquest estrany sabor, ni els fruits que s'obtenen regalimen aquella melositat d'abans.

**ARREUS.** Són aquells accessoris utilitzats per a llaurar. A les nostres contrades ARREU on anaves amb ARREUS et trobaves. Vet aquí quin ètim més senzill. En lloc de dir això o allò, amb ARREU n'hi havia prou ja que ARREU tothom sabia de què es tractava. I si no, pregunteu per ARREU...

**LLAURAR.** L'ètim prové d'una distorsió fonològica. Tant si el dígraf «ll» es pronuncia amb el so de la «jota» o amb el de la «i», el resultat és el mateix. Si en comptes de LLAURAR diem «Jaurà» o «laurà» ens estem referint que al cap d'un cert període d'haver llaurat, allí hi creixerà, «Hi haurà» o «Ja hi haurà» quelcom. LLAUREU o «JAUREU» però sense JEURE en excés, que llavors sí que no hi haurà res.

**LLAVOR.** Prové del mot llatí «Laboro» (Treballar). I és que la LLAVOR és alhora inici i fruit de tot treball. Si sembrem una llavor i anem treballant recollirem els fruits i en aquests es troba la LLAVOR.

**PAGÈS.** Composició dels mots «PA» i «GEST». El PA-GÈS amb el seu GEST tenaç i continu, curull de suor i maldecaps, fou el primer que es guanyà el PA. I és que al PA-GÈS hom no li ha regalat res, si vol PA cal fer un llarg i feixuc GEST.

**SEMBRAR.** Derivat de «Semen» (Fluid que conté els espermatozous, que són els encarregats de fertilitzar els òvuls). Figuradament en SEMBRAR escampem aquell SEMEN que fertilitzarà el terra. En aquest cas, com a excepcional, no és ni fluid ni masculí, sinó l'òvul fecundat i madur, és a dir la llavor •



Carrer Barcelona, 24  
Telèfon 451.031  
Balaguer - Lleida

# BERGÈ

sant lluís, 2 cantonada urgell • tel. 45 07 06 • balaguer

**EMMARQUEM A MIDA  
TOT EL QUE TU VULGUIS**

- T'assessorem per fer el marc adequat.
- Més de 400 motlures per escollir.
- Motlures de tot tipus:  
italianes, d'alumini, marqueteria, etc.
- Miralls emmarcats a mida.
- Acabats de qualitat.

**Ja tenim les últimes  
MOTLURES ITALIANES**

## Dedicat a Rafel Aguilà i Curià

Francesc Serra

La poesia és bonica  
molt més si té llegidors,  
amic Rafel Aguilà  
gràcies pel poema del GROC.

### LA INQUIETUD D'AQUEST POETA

I què bonica és la vida,  
i com l'hem complicat,  
el que pot ser un paradís,  
em fet que sigui un volcà.

I què hem fet de l'amor!  
del cantar i l'alegria!  
dels modals, la simpatia!  
i l'amor dins la família!

Anem com bojós pel món,  
en busca de la riquesa,  
en lloc de trobar el bon estar,  
el fracàs i tot per terra.

Tots parlem de llibertat,  
el treball a tots ens espanta,  
tots volem que ens ho arreglin,  
I que paguin la festa els altres.

Amics tots canviem la marxa,  
canviem el «rumbo» a la vida,  
diem tots la veritat,  
i acabem amb la mentida.

No donem la culpa als altres,  
mira bé la que tens tu,  
si volem que el món s'arregli,  
ha d'ésser entre tots,... en  
comú.

Quan tots siguem com Déu  
mana,  
i no protestar i treballar,  
si tots llitem per a tots,  
que prompte s'arreglarà.

Perquè amb tan afany de po-  
der,  
de vici i de fantasia,  
el que podria ser un paradís,  
fa més pena cada dia.

La inquietud d'aquest poeta,  
quan sento la inspiració,  
si poden les meves lletres  
ajudar a fer un món millor •

## Des del meu racó

Andreu Trilla i Cudós

### El desert com a lloc d'elecció

Passem ara a parlar del desert com a lloc d'elecció, lloc de solitud i de llum. I, abans que res, permeteu-me tornar a insistir que aquest desert buscat no es pot deslligar d'un lloc, d'una situació i que, precisament, aquest lloc és el desert en el sentit que hem comentat abans.

Dit amb altres paraules, el lloc d'elecció es realitza en un lloc no neutral. Això cal tenir-ho molt present.

A propòsit d'això, s'explica una anècdota del rabí Iaakov-Litzhak, el Vident de Lublin. Diu que, a l'edat de tres anys, detestava l'escola i se n'escapava sovint. El mestre el castigava, fins un dia que decidí seguir-lo. El nen corre cap al bosc. El mestre, sense ser vist, li corre darrere. Sense alè, el nen s'atura, estintolat contra un arbre contempla el cel, i es posa a cridar la pregària "Escolta Israel, Déu és el nostre Déu".

Des d'aquell dia no el castigaren més per les seves fugides. Son pare, però, volent comprendre'l millor, li preguntà:

- Per què corres sempre cap al bosc?
- Busco Déu, digué el nen.
- Però... Déu, no és pertot?
- Sí pare.
- I no és a tot arreu el mateix?
- Sí, Ell sí, però... jo no sóc el mateix a tot arreu!

Que quedi constància, doncs, d'això tan evident: no som els mateixos a tots els llocs. Aquest text que acabo de citar sembla prou significatiu pel que fa a la no-neutralitat del lloc. Perdoneu que sigui tan reiteratiu en això: però em sembla que és essencial que quedi clar. No sé massa bé com explicar-ho. En el fons, el que interessa és no confondre lloc de solitud amb lloc solitari, solitud amb llunyania, desarrelament o, d'una manera més crua, amb la fredor del cor.

Al modern desert urbà resulta difícil restar entremig de dos extrems. Evidentment, no ens hem de deixar "integrar", si no volem perdre la solitud que ens personalitza. Però tampoc no ens hem de "marginar" perquè, en aquest cas quedaríem fora del nostre món, incapacitats per a aportar-hi res. Els marginats són tan impotents a l'hora de denunciar o d'oferir alternatives com els integrats.

Perquè, per tal que una denúncia o una alternativa arribin a produir fruit en la societat, és necessari estar situat part de dins de les seves muralles, cal poder prendre la paraula comuna en les seves places. Només si ens mantenim en aquest savi entremig, la nostra presència podrà ser significativa per als habitants del nostre desert •

# No es preocupi

L · A · A · R · G · E · N · T · I · N · A

f u n d a d a 1 9 0 8



*Le bouquet*

*Propera  
inauguració  
a Balaguer*



*Hotel Comte  
Jaume d'Urgell*

## **Els 26 restauradors catalans de l'EXPO es reuneixen a Balaguer**

La redacció

El proper dia 1 de febrer tindrà lloc a Balaguer una reunió dels 26 restauradors gastronòmics catalans assistents al pavelló de Catalunya a l'Exposició Universal de Sevilla 1992. En aquesta reunió es farà entrega d'un distintiu als restauradors assistents i es farà un homenatge a Francesc Sanuy i Gistau.

El programa d'actes previst per aquesta jornada començarà a les dotze del matí amb la recepció dels assistents per part del batlle de Balaguer, Josep Borràs, i es farà un acte públic d'homenatge a Francesc Sanuy a la Sala d'Exposicions de l'Ajuntament de Balaguer. L'acte serà presentat pel restaurador de Balaguer, Josep M. Morell i Bitrià, del restaurant Cal Morell, que va ésser un dels assistents a l'EXPO-92 al mes de setembre. A continuació intervindrà el President de la Federació d'Hosteleria de Lleida, Jaume Marimón i Closa, i tot seguit ho farà el reconegut restaurador de Barcelona Josep Monge i Canut, del restaurant Via Veneto.

Un cop finalitzades aquestes intervencions, es farà entrega d'un distintiu als 26 restauradors catalans assistents a l'EXPO i tot seguit es farà un acte d'homenatge a Francesc Sanuy i Gistau, fent-li entrega d'una placa commemorativa amb el nom de tots els restauradors. L'entrega serà efectuada per Josep Julià, del restaurant Reno de Barcelona i la cloenda de l'acte anirà a càrrec d'en Josep Borràs, batlle de la ciutat, que dirimirà unes paraules als assistents.

A l'1 del migdia s'oferirà per part de l'Ajuntament un aperitiu als assistents i als representants dels mitjans de comunicació. Seguidament es farà un breu recorregut turístic pel Centre Històric i Comercial del Casc Antic de Balaguer.

Un cop acabat l'esmentat recorregut, tornaran al restaurant Cal Morell, on s'oferirà un dinar per als restauradors. En el dinar es degustarà la típica «Cassoleta Gaspar de Portolà», cassoleta oferida amb col·laboració dels «Amics de Gaspar de Portolà» i l'«Associació per l'Agermanament de Catalunya-Califòrnia».

La jornada clourà al voltant de les cinc de la tarda •

## **La marginació a casa nostra**

Marta de Paz -Associació Amics de Sant Josep del Moll-

Quan sentim la paraula «marginació», de seguida pensem en gent pobre i malvestida que viu extraradis de la ciutat, apartats de la resta de la societat.

Però hi ha molts tipus de marginació, de vegades tan subtils que passen desapercebuts: la gent no en parla massa, i els mitjans de comunicació no diuen mai res al respecte. M'estic referint al fenomen que es dona en totes les capes socials i en tots els ambients, que és rebutjar a les persones que són diferents en algun aspecte. I aquesta diferència no és del nostre gust particular.

Per veure això només cal anar a un col·legi i fixar-nos en els nens i nenes d'un curs determinat. Ben segur que trobarem nens que són marginats, no tant per la seva classe social com per la manera de vestir-se, per un caràcter poc xerraire, per uns ulleres de vidres massa gruixuts o simplement perquè la seva

cara no els sembla tan atractiva com la d'altres. I així ens trobem amb els grassos, els lletjos, els «patosos», etc.

Igualment entre la gent adulta trobem marginats per idees polítiques o creences religioses, per la seva situació econòmica o per la seva feina, menys «considerada», etc.

Crec que això és fruit d'una visió poc realista. Jo m'he d'adonar de que només sent com soc tinc l'oportunitat d'existir. Si jo no tingués les característiques que tinc, seria fruit d'unes altres cèl·lules reproductores diferents que en un altre moment s'haurien reunit per formar una persona diferent que, per tant, no seria jo. I tot això dependria d'una sèrie de circumstàncies que van fer possible la unió dels meus pares.

Tenint en compte que les circumstàncies i els fets històrics de que parlo són fruit d'una mateixa història de la humanitat, s'arriba a la lògica conseqüència de que totes les persones són fruit de la mateixa història. Així que hem d'acceptar els altres com són, i envoltats de les circumstàncies que de vegades ens fan més difícil tractar amb ells.

També hem d'aprendre a veure persones i no apariències externes. De vegades sentim: «és bona persona, però és de tal partit», o «és bon noi però viu d'aquella manera». Fins i tot a les famílies sentim parlar de «l'ovella negra»! siguem més amics de l'altre perquè és com és i no pel que ha fet o pel que té! Marginar és una actitud immadura i infantil, de gent de visió un tant limitada i actitud de supèrbia davant els altres.

Si aquestes subtils marginacions desapareguessin, també les més grosses, les que fan més soroll, deixarien d'existir •

## El nou impost sobre el valor afegit (I.V.A.)

Josep Farreny Profitós - Gabinet JM. Teixió-

### ANTECEDENTS:

Amb el procés d'unió europea que segueixen els dotze països comunitaris, a partir de l'1-1-93 comença una etapa que dona lloc a la creació del Mercat Únic Europeu, essent la característica principal d'aquest mercat, la lliure circulació de capitals, persones i mercaderies.

Per aconseguir un bon funcionament d'aquest Mercat serà necessari aplicar una legislació fiscal comuna, que no s'assolirà fins al 1-1-97, i de moment s'ha regulat a nivell dels dotze països un sistema transitori de l'I.V.A. que durarà de l'1-1-93 al 31-12-96.

### LEGISLACIÓ:

Directiva 91/680/CEE del 16-12-91; Directiva 92/77/CEE del 19-10-92; Llei 37/1992 del 28-12-92 de l'I.V.A. (B.O.E. 29-12-92); Real Decret 1624/1992 de 29-12-92 del Reglament de l'I.V.A. (B.O.E. 31-12-92) i Ordre de 30-12-92 (B.O.E. 31-12-92) dels nous models de l'I.V.A.

### APLICACIÓ:

1) Operacions de professionals i empresaris entre els Estats membres Comunitaris:

Es substitueix el règim d'exportacions i importacions pel «d'entrega i adquisició intracomunitària».

El criteri general és: una ENTREGA EXEMPTA en ORIGEN, dona lloc a una ADQUISICIÓ GRAVADA en DESTÍ, és a dir, es produeix un «canvi de papers del subjecte passiu»: l'adquirent serà el qui grava l'operació amb el tipus d'I.V.A. del seu país i farà la declaració i l'ingrés corresponent, podent-ho deduir després com un I.V.A. suportat.

2) Operacions de particulars entre Estats Membres Comunitaris:

Libertat de compra a qualsevol Estat Membre: les compres es gravaran al país d'origen, és a dir, allí on s'efectua la venda, amb independència de quina sigui la nacionalitat del compra-

## VEHICLES OCASIÓ



PEUGEOT 205 GR. 5p.	ANY 84
RENAULT 11 TSE	ANY 89
RENAULT SUPERCINC GTL 5p.	ANY 89
FIAT TIPO TURBO DIESEL	ANY 88
ALFA ROMEO 33 1.5 TI	ANY 88
RENAULT 21 GTD	ANY 87
RENAULT 11 TSE	ANY 87

**GARANTITZATS  
FINS A  
6 MESOS**

**FINANCIACIONS  
FINS A 36  
MESOS**

**Durant el mes de febrer, portant aquest anunci i  
adquirint un vehicle usat  
li REGALEM un TELEVISOR per al seu automòbil.**

### Garatge Sport - Josep Salud Pla

HOSTAL NOU, 19 - TEL. 44 54 38 - BALAGUER

dor, de qualsevol mercaderia o servei, a excepció dels vehicles i de les compres per catàleg que tenen una regulació especial.

3) Operacions amb països no comunitaris:

Funcionará igual que abans aplicant els criteris d'importacions i Exportacions.

### L'IVA DINS L'ESTAT ESPANYOL

Tipus impositius:

Despareix el tipus incrementat del 28% i queden els següents:

1) Tipus general: 15 %

2) Tipus reduït del 6 %, que incorpora com a novetats més rellevants:

- Els adobs i productes fitosanitaris destinats a l'Agricultura i les granges d'integració.

3) Tipus super-reduït del 3 %, que s'aplicarà a la següent llista tancada de productes:

- Pa comú, farines panificables i cereals per la seva elaboració; Llet, formatge i ous; Fruïtes, verdures, llegums i patates; Medicament i productes farmacèutics; Llibres, diaris, revistes i material escolar; vehicles especials i pròtesis per persones amb minusvalia; Vivendes de protecció oficial; Serveis de reparació de vehicles per a minusvàlids.

4) Comerciant Minoristes acollits al règim del recàrrec d'equivalència:

- Pels productes del tipus general el 4% (15%+4%).

- Pels productes del tipus reduït l'1 % (6%+1%)

- Pels productes del tipus Super-reduït el 0,5% (3%+0,5%)

5) Règim especial d'Agricultura, Ramaderia i Pesca: El tipus de compensació continuarà fixat al 4%.

### IMPOSTOS ESPECIALS

D'acord amb la Llei 38/1992 de 28 de Desembre (B.O.E. 29-12-92) es crea un Impost Especial sobre determinats Mitjans de Transport, que consisteix amb l'Impost Sobre Matriculació de vehicles amb un tipus del 13 % per compensar la diferència de l'I.V.A. incrementat que ha desaparegut •

# NO TANQUEM!!

## L·A·A·R·G·E·N·T·I·N·A

fundada 1908

# Comentaris Laborals

Rosa M. Segués -Graduat Social-

## Modificacions de bases i tipus de cotització a la Seguretat Social per 1993

Un any més, al començament d'any es modifiquen les bases i tipus de cotització dels diferents règims existents, segons la Llei 39/1992 de 29 de desembre de Pressupostos Generals de l'Estat.

La Base Màxima de cotització passa a ésser de 338.130 pessetes.

### RÈGIM GENERAL

La variació més important dins d'aquest règim, és la modificació dels tipus de cotització, cosa que no havia ocorregut des de fa uns anys.

- Per contingències comuns: el 29'3%:

• El 24'9% serà a càrrec de l'empresa i el 4'9% del treballador.

- Per accidents de treball i malalties professionals continuen anant a càrrec de l'empresa sense patir variació.

- Desocupació, Fons de Garantia Salarial i Formació Professional:

• Desocupació: 7'3%: 6'2% a càrrec de l'empresa i 1'1% a càrrec del treballador.

• Fons de Garantia Salarial: 0'4% a càrrec de l'empresa.

• Formació Professional: 0'7%: 0'6% a càrrec de l'empresa i 0'1% a càrrec del treballador.

### RÈGIM ESPECIAL DE TREBALLADOR AUTÒNOMS

Base de cotització mínima: 83.760 ptes.

Típus aplicable: 28'8%. A cotitzar: 24.123 ptes.

### RÈGIM ESPECIAL D'EMPLEADES DE LA LLAR

Base de cotització: Tipus aplicable: 22%

- el 18'3% a càrrec del cap de família i el 3'7% de l'empleada •

## Breus 25

per Joan Borda

En certa ocasió, en un escrit meu, deia que no m'agradaven els Sopa de Cabra, el nom del grup, ni la seva música. També deixava clar que no simpatitzava amb el seu cantant, el Gerard Quintana. De fet, això darrer ho deia sense estar-ne massa convençut.

El Gerard Quintana és un tipus molt legal, el que passa és que es va deixar atrapar per l'espiral de la certificació pública constant. Jo no crec que un grup de rock -que fa música, no ho oblidem- hagi de donar massa explicacions del seu treball.

Per altra banda, el que sí demanaria és que hi hagués un públic menys imitador del ramat, encara que suposo que això deu ser inevitable •

## COMUNICAT

### CARNESTOLTES'93

La Regidoria de Festes de l'Ajuntament de Balaguer, subvenciona amb 15.000 ptes. a totes les carrosses que vulguin participar en la popular «RCA» de Carnestoltes que es celebrarà el proper dissabte dia 20 de febrer. Per a inscriure's i obtenir la subvenció cal adreçar-se a l'oficina de la Fira de les 8 a les 15h. fins el dia 19 de febrer.

## Hivern

Rafel Aguilà i Curià

L'hivern ha arribat mal temps ens espera molta boira, sol tapat i nits de gran «gelera».

Augmenten els refredats al metge anem sovint, hem d'anar ben abrigats, manaca de salut tenim.

Vents freds i contratemps, la Natura ens depara tot són inconvenients quan cau alguna nevada.

Bonic és veure l'entorn, blanc i cobert i de neu, és, no prova a tothom, problemes deixa arreu.

A la muntanya és un bé per als qui van a esquiar, l'aigua s'assegura també quan la calor arribarà.

De fulles i verdor mancats amb letàrgia i son etern, els arbres són despallats esperant passi l'hivern.

Molts ocells van emigrar abans d'arribar els freds, al bon temps han de tornar viatgers d'altres indrets.

Els insectes es soterran per sentir-se'n protegits amb la calor es desenterren, la Primavera ja és aquí.

Tant sols l'home desafia a l'estació hivernal, amb el seu saber confia cercant el clima ideal.

El treball no és segur però sí ho són els impostos, cada dia més atur, no es poden assolir els costos.

Potser una bona solució per sortir-se'n ben parats fóra la congelació i quedar-se'n HIVERNATS •

# CARNESTOLTES 93

CICLES - MOTOS

## PEDRA

JOGUINES

C/ Urgell, 6 • Tel. 44 52 52



ENTRA EN EL MÓN MÀGIC DE LA DISFRESSA.  
NOSALTRES ET DONAREM UN MUNT D'IDEES PER AQUEST DIA.  
DISFRESSES I COMPLEMENTS ADIENTS PER A TOTES LES EDATS.



# Horòscop

## ÀRIES

Et fa falta descansar. Tot el que hagis deixat pendent ho hauràs de solventar amb desavantatges. Una persona que pensaves que era una amiga et trairà i dirà coses que et poden perjudicar. En l'àmbit sentimental estaràs de sort: tindràs més d'un pretendent.

## TAURE

Salut sense problemes. Tindràs contratemps a conseqüència de la mala amistat amb una persona. Una falta de coordinació amb una altra persona et farà perdre diners. En el terreny sentimental, la setmana es presenta molt tranquil·la. Hi haurà un bon entendiment i comprensió amb la teva parella.

## BESSONS

Els nervis t'atacaran l'estómac. Si la teva situació econòmica no t'agrada, és el moment de fer plans per a canviar de treball. Trobaràs una persona en la que podràs confiar. T'enamoraràs d'una persona molt allunyada de tu, però que et farà molt feliç.

## CRANC

El fred afectarà bastant la teva salut. En el terreny econòmic hauràs de solventar alguns assumptes que tenies pendent si no vols que sigui un obstacle per als teus plans. Per altra banda, la teva família t'ajudarà quan et trobis en problemes. En el terreny sentimental, un antic amor et demanarà comptes i alterarà la teva vida

sentimental.

## LLEÓ

Tindràs diversos transtorns de salut. Coneixeràs a gent important que et recolçarà i fins i tot te podrien oferir interessants ofertes de treball, però tindràs moltes despeses degut a una mala inversió. La relació sentimental amb la teva parella passa per un mal moment degut a la falta de diàleg.

## VERGE

El nervis te faran sentir malament. Els teus esforços es veuran recompensats i en l'àmbit laboral et posaran com a exemple. Però tot això farà nèixer enveges entre els teus companys, que no perdran oportunitat per atacar-te. El naixement d'un nou amor omplirà la teva vida d'esperances.

## BALANÇA

Has de cuidar la teva dieta, ni massa ni massa poc. Has de oferir més temps a la teva activitat laboral si no vols que surtin contratemps. Per altra part, si saps aprofitar les oportunitats, augmentaràs els teus guanys. Compte amb les relacions sentimentals en el treball: t'enfonsaran.

## ESCORPI

Problemes sanitaris en les vies urinàries. En el terreny econòmic t'hauràs d'esforçar molt i molt. Per altra part has de ser més flexible si vols que augmentin els teus ingressos. En el terreny sentimental coneixeràs una persona molt carinyosa. No la deixis de banda, ho lamentaràs.

## SAGITARI

El fred et causarà problemes. Faràs molts plans de tipus laboral, però hauràs de veure els resultats. A més, ara et crearàs enemics amb facilitat, sobre tot si parles sense consideració alguna. En la teva vida sentimental resorgirà la teva parella apassionadament.

## CAPRICORN

Vigila els mal de gola i les vies respiratòries. La teva atracció cap a la vida social et portarà a relacionar-te amb una persona que intentarà aprofitar-se de tu. Hauràs de treballar més, sense augmentar els teus guanys. En el terreny sentimental et mouràs en un ambient tens i incòmode degut a la falta de comunicació i a les discussions.

## AQUARI

Compte amb els refredats. L'ambient laboral serà bastant tens i incòmode, i a la mínima errada et fotran la culpa. Per altra banda les teves despeses i els teus ingressos van equilibrats. En el terreny sentimental vius una mica pels nuvols, ja que triaràs la persona menys indicada.

## PEIXOS

Intenta controlar els excessos de menjar. Has d'aprendre a expressar-te millor, per a que els demés no interpretin malament les teves paraules i que això repercuti en la teva vida laboral. Els teus sentiments seran una mica confusos. Intenta esquivar durant uns dies qualsevol relació •

## Exposició d'Elvira Valls



L'exposició d'Olis i Aquarel·les d'Elvira Valls que va començar el passat 20 de desembre, es perllongarà fins el dia 15 de febrer de 1993.

A banda dels Olis i Aquarel·les de la senyora Elvira Valls, també s'exposarà teles de pintors de gran renom d'arreu de Catalunya •



**JUNY I JULI**  
**PINTOR**  
LAGATS I VERMISSATS  
(portes, mobles, fusteria)  
**RETOLACIÓ**  
TALLER: SANT DIEGO DE CALIFORNIA, 13/15  
TEL. 445166 / 445159. BALAGUER

*Pintura en General*

**EXCAVACIONS I CANALITZACIONS**



**NOU SERVEI**  
**MINI-CARREGADORA**  
**MINI-EXCAVADORA**  
Excavacions en interiors,  
demolicions, etc.  
**Tels. 44 52 73 - 42 81 70**

**TRENQUEM PREUS**

**L · A · A · R · G · E · N · T · I · N · A**  
Fundada 1908

# Desencís...

Artemi Barba i Rebert

Aquesta vegada permeteu-me personalitzar, -no parlo mai en primera persona- avui ho haig de fer. El que subscriu, moltes vegades, -masses- ha reaccionat com un volcà... afortunadament, cada dia que passa, es torna més parsimoniós i tranquil, com el Vesubi, el nostre Pla deia, que li agradaven aquesta mena de volcans que no fan... l'ofici; no comprenia que hi hagués homes i dones en erupció constant, de fet però, cal esperar-ho tot de la gent... i tant!!

Nosaltres preguntem, una miqueta o un molt decebut, ¿com ens atrevim (per exemple) a glorificar a un honorable personatge històric per segon any consecutiu, aprofitant una Diada molt assenyalada, sense haver-nos aturat a explicar a la població el perquè i com es promocionà el monument? Per damunt de tot, volem assenyalar que aqueixes reflexions, escolteu-ho bé, no volen significar de cap manera, crítica vers uns aconteixements, i menys, a cap persona o persones determinades; el nostre tarannà o estil, no és precisament aquest ... ho proclamem, perquè ens fa mal, ens dol, ens angoixa i a la vegada ens agradaria que la nostra raó, fos escoltada, així de senzill!!

Tot just fa un any, vàrem afanyar-nos en escriure quatre ratlles, amb un encapçalament joïós, el d'al.lleuia! Ens ompli de satisfacció poder observar amb goig, que després de molts anys, més de vuit, l'esforç mancomunat d'un grup de balaguerins (potser no prou compresos) en voler lloar i enaltir la figura del jove Comte d'Urgell, aconseguissin -en part- el seu afany... Aquestes persones agrupades en una Associació nomenada Acció Cultural Jaume d'Urgell, -degudament registrada i reconeguda-, entre les quals, s'hi ha trobat -sempre- una representació molt activa de gent jove, és proposaren i aconseguiren elevar un monument dedicat a la personalitat esmentada, començant els tràmits pertinents per tal d'aconseguir que les restes del Comte Jaume, tornessin al lloc corresponent... BALAGUER. El que signa, s'atreuía demanar al nostre President, (molt interessat de temps, en valorar la figura homenatjada), que potser la seva participació en els tràmits burocràtics, per aconseguir la tornada de les despulles, seria molt efectiva, (vista la cel.leritat en tornar cap a casa, les restes de la nostra exímia Margarida Xirgu)... fixeu-vos on arribà el nostre entusiasme, sabent que eren dos casos completament diferenciats... coses d'un vell volcà, valga'm Déu!!

No divaguem si és possible, i tornem al nostre desencís; aquest any -també-, poguèrem observar amb dolor i desengany, que a la tribuna no hi eren presents els membres d'Acció Cultural del País Valencià, que aplaudírem... molt i molt bé; molt encertat també, el premi al «Tirant lo Blanch», però lo que no entenguèrem massa, (altra cop apareix la vellura), és la necessitat de formar una comissió per assolir el retorn de les despulles... ¿no seria molt més ètic que aqueixa comissió (?) ajudés de ple, a portar a terme els necessaris tràmits per assolir aquest retorn a Acció Cultural Jaume d'Urgell que ho inicià?

Malgrat tot, entenem que si un paisatge ha d'estar a la mida de l'home, una mica de dolçor li és necessària... l'emplaçament de la estàtua del Comte, té aquesta mica de dolçor, sense que això vulgui dir que no tingui el gust general del moment: el gust de l'oliva que amargueja... una pena!! •

# groc

REDACCIÓ I PUBLICITAT  
C/ Barcelona, 31 baixos • Tel. 44 82 73 Fax 45 03 11  
25600 Balaguer (Lleida)



**BAR FLEMING**  
Dr. Fleming, 36  
Tel. 44 69 32  
BALAGUER

## Vlè Campionat de Billar Americà

Classificació actual del Vlè Campionat de Billar Americà que se celebra en el Bar Fleming de Balaguer.

LLOC	NOM	PUNTS	JORNADES
1	P. ESTRUCH .....	19	12
2	R. RUBIES .....	17	15
3	C. GUARDIA .....	16	12
4	D. GUTIERREZ .....	15	12
5	X. DONAIRE .....	15	16
6	J. BLANCH .....	14	13
7	F. MUÑOZ .....	13	12
8	A. ALCANTARA .....	12	13
9	X. ORTIZ .....	12	14
10	J. RODES .....	10	10
11	X. RODRIGUEZ .....	10	11
12	X. RUBIES .....	8	13
13	M. CALVEIRO .....	7	8
14	M. CALL .....	6	10
15	X. ESTRUCH .....	6	10
16	X. PERERA .....	4	5

## Plantes

**Paquita Galcerà**

**Chlorophytum - Cintes**



Planta de la família de les Liliàcees d'estertes fulles rallades que acostumen a lluir una ampla franja blanca al mig. Aquesta coneguda i resistent planta té la facultat d'emetre tiges amb brots. Les flors són insignificants

**Situació:** Semi-ombra. Han de protegir-se de l'excés de fred. Es planten als jardins com a plantes tapizants, en testos als

balcons i terrasses, en clima mediterrani. En climes continentals com a planta d'interiors.

**Terra:** Terra de cultiu normal i rica.

**Reproducció:** Per plàntules que creixen al mig de les tiges. Per divisió de tija a la primavera •

**FLORISTERIA**

# GINESTA

**Composicions florals de tot tipus**



Dr. Fleming, 42 • Tel. 44 82 13  
BALAGUER

## INSTINTO BASICO

Dir.: Paul Verhoeven. Int.: Michael Douglas, Sharon Stone.

Todo es inquietante en este «thriller» en el que el protagonista masculino (Michael Douglas) tiene un pasado tormentoso, marcado por el alcohol, y la protagonista femenina (Sharon Stone) es una enigmática escritora que lo mismo de acuesta con hombres que con mujeres con tal de encontrar buen material humano para sus novelas. Y también hay otras dos sospechosas de cuidar, como son Roxy, amiga de Catherine y enormemente celosa, y Beth, una psicóloga del departamento de policía con un pasado también extraño y una relación con el protagonista que ninguno de los dos quiere iniciar.



## NAVY SEALS, COMANDO ESPECIAL

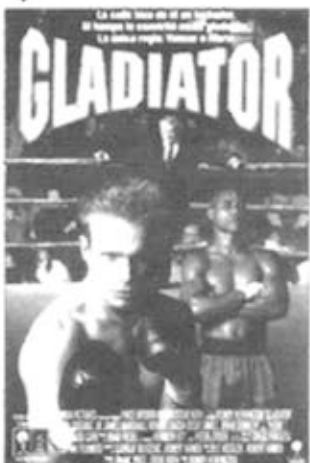
Dir.: Lewis Teague. Int.: Charlie Sheen, Michael Biehn, Rick Rossovich.

Los Navy Seals constituyen una fuerza de comando de élite dentro de las fuerzas de la Armada norteamericana. Tan poco se sabe de ella que, cuando se pensó en hacer un filme de ficción sobre la misma fue porque se contaba con el asesoramiento de Chuck Pfarrer, un exmiembro de dicha fuerza. Este cuerpo fue creado a principios de la década de los 60 por el propio presidente Kennedy. Sus siglas surgen de la contratación de SEA AIR AND LAND (Por tierra, mar i aire). En todos estos espacios se han de desenvolver sus especializados miembros, expertos en misiones de rescate, destrucción de obstáculos subacuáticos, vigilancia de zonas costeras y todo tipo de maniobras de reconocimiento.

## GLADIATOR

Dir.: Rowdy Herrington. Int.: James Marshall, Cuba Gooding Jr., Brian Denny, Robert Loggia.

Es en un contexto racial y pugilístico en donde se desarrolla la acción principal de «Gladiator», cuyo protagonista es Tommy Riley (James Marshall), popular como el joven rebelde en moto de Twin Peaks), un muchacho que ya no puede permitirse el vivir en un suburbio de clase media, lo que le obliga a su padre y él a trasladarse a la zona sur de la ciudad. Movido por la necesidad, Tommy acepta competir en peleas ilegales poniéndose en contacto con su principal promotor en el barrio: Jimmy Horn (Brian Denny), un famoso y antiguo boxeador que se dedica a entrenar a jóvenes promesas como si fueran gladiadores del siglo XX. La especialidad de Horn a la hora de intensificar la violencia de las peleas ilegales consiste en enfrentar a púgiles de distintas razas, fomentando así la tensión xenófoba que se vive en las calles.

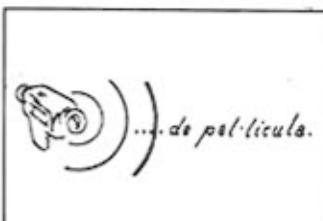


Entretanto, Tommy se hace amigo de Lincoln (Cuba Gooding), un luchador negro al que Horn considera su favorito, y poco después conoce a Dwan (Cara Buono) una atractiva camarera de la que se enamorará •

## Video Shops



P. de l'estació, 32 Tel. 44 56 11



Avgda. Pere III - Tel. 44 74 60



C/ Sanahuja, 1 Tel. 44 57 15



C/ Barcelona, 31 baixos • Balaguer  
Tel. 44 82 73 • Fax 45 03 11

## LES 20 PEL·LÍCULES MÉS LLOGADES

An.	Act.	Títols	Vots
1	1	ANÁLISIS FINAL	63
7	2	INSTINTO BASICO	51
4	3	ENGAÑADA	38
6	4	BATMAN VUELVE	37
5	5	J.F.K.	33
8	6	HOOK	32
-	7	MI CHICA	30
9	8	EL CABO DEL MIEDO	27
10	9	BUGSY	26
17	10	HASTA EL LIMITE	25
11	11	ESPIAS SIN FRONTERA	24
13	12	TACONES LEJANOS	23
14	13	UNA BRUJA EN NUEVA YORK	23
15	14	EL PESO DE LA PRUEBA	21
-	15	OPERACION SOLDADOS DE JUGUETE	21
18	16	LA FAMILIA ADAMS	21
16	17	GONOMO COP	20
19	18	EL DOCTOR	18
20	19	EL PADRE DE LA NOVIA	18
-	20	LA MANO QUE MECE LA CUNA	18

...i al març,  
NOVA IMATGE  
L·A A·R·G·E·N·T·I·N·A  
fundada 1908

# Serveis

## HORARI DE TRENS

SORTIDES	TRENS	ARRIBADES	LLEIDA - BALAGUER	
<b>BALAGUER-LA POBLA</b>			07.29	automotor (1) 08.03
08.03	automotor (1)	09.20	09.50	automotor (2) 10.21
10.21	automotor (2)	11.38	13.29	automotor 14.03
14.03	automotor	15.20	15.10	automotor (3) 15.40
21.01	automotor	22.18	18.25	automotor (4) 18.55
<b>BALAGUER - LLEIDA</b>			20.30	automotor 21.01
06.45	automotor (1)	07.15	22.05	automotor (5) 22.35
08.01	automotor	08.31	(1) Circula dies laborables	
14.01	automotor	14.31	(2) Circula dies festius	
15.50	automotor (1)	16.20	(3) No circula dissabtes, diumenges i festius	
19.11	automotor	19.41	(4) Circula diumenges i festius que no coincideixin amb divendres o dissabtes	
19.45	automotor (2)	20.15	(5) Circula dilluns, dimarts, dimecres, dijous i diumenges.	

## HORARI D'AUTOBUSOS

SORT.	DESTINACIÓ	CALENDARI	14.06 SOLSONA	
06.10	BARCELONA	feiners	dilluns, dimarts,	dijous, dissabtes
07.30	TÀRREGA	feiners	14.06 PONS	dimecres i divendres
		(enllaç Barcelona)	14.40 TÀRREGA	feiners (enllaç Barna)
07.48	LLEIDA	feiners	15.18 LLEIDA	feiners (dissabte no)
08.24	LLEIDA	feiners	16.34 SEU D'URGELL	diari
09.30	LLEIDA	feiners (Agost no)		(enllaç Puigcerdà)
10.04	SEU D'UR. - PUIGCERDÀ	diari	16.41 OS DE BALAGUER	no escolar
10.55	LLEIDA	diumenges		dissabtes i Agost no)
11.40	LLEIDA	Feiners	17.25 LLEIDA	diari
		Dissabtes i Agost no	17.40 OS DE BALAGUER	escolar
12.15	TÀRREGA	dissabtes	19.47 AGRAMUNT	feiners (dissabte no)
13.17	AGRAMUNT	feiners	19.54 BARCELONA	diumenges
13.15	OS DE BALAGUER	dissabtes		

## TELÈFONS ÚTILS

BALAGUER		CASTELLÓ DE FARFANYA	
AJUNTAMENT	44 52 00	AJUNTAMENT	42 80 07
GUÀRDIA CIVIL	44 53 53	GERP	
GUÀRDIA URBANA	44 52 00	TELÈFON PÚBLIC	44 60 99
CONSELL COMARCAL	44 89 33	LA RAPITA	
BOMBERS	44 50 80	TELÈFON PÚBLIC	44 50 18
SERVEI D'URGÈNCIES	44 77 14	MENARGUENS	
CREU ROJA	44 57 96	AJUNTAMENT	18 02 05
RENFE	44 55 03	CASA DEL METGE	18 02 13
ALSINA GRAELLS	44 54 76	OS DE BALAGUER	
TAXIS PÚBLICS	44 50 22	AJUNTAMENT	43 80 04
INSTITUT NACIONAL		METGE	43 80 03
SEGURETAT SOCIAL	44 54 78	A.T.S.	43 80 62
AMBULATORI	44 60 28	ESCOLES	43 80 61
QUINTA SALUT L'ALIANÇA	44 75 13	RESIDENCIA	43 81 69
DESPATX PARROQUIAL	44 53 42	SANT LLORENÇ	
I.N.E.M.	44 53 16	TELÈFON PÚBLIC	42 00 03
FUNERARIA SANT JOSEP	44 57 86	ESCOLA DE NATURA	
44 57 15 - 44 58 29 - 39 08 62		L'ARC DE S. MARTÍ	42 02 50
FUNERARIA PERE BUCHACA	44 67 72	LA SENTIU	
	45 09 95	AJUNTAMENT	42 40 05
CORREOS	44 58 26	CASA DEL METGE	42 40 58
GROC	44 82 73	TÈRMENS	
BELLCALRE D'URGELL		AJUNTAMENT	18 00 10 - 18 00 41
AJUNTAMENT	58 60 05	VALLFOGONA DE BALAGUER	
DISPENSARI MÈDIC	58 62 49	AJUNTAMENT	43 20 08
GUÀRDIA CIVIL	58 60 16	CASA DEL METGE	43 20 55
CAMARASA		TELÈFON PÚBLIC	43 20 02
AJUNTAMENT	42 00 09		
GUÀRDIA CIVIL	42 00 08		

## FARMÀCIES

BALAGUER		CASTELLÓ DE FARFANYA	
F. CLAVER - Sant Lluís, 6	44 53 84	ARASA PLA, G.	
F. ALDAVÓ - P. Estació, 10	44 56 26	Sant Antoni, 24	42 80 70
F. PUIG - S. Jaume, 2	44 52 80	LA SENTIU DE SIÓ	
F. SALA - Pl. Mercadal, 38	44 50 87	MONTSERRAT MIRATS	
BELLCALRE D'URGELL		Avgda. Catalunya s/n	42 50 51
CLAVER VILLUENDAS		OS DE BALAGUER	
Avg. 11 setembre, 160	58 60 13	MELER BROSED. RAUL	
CAMARASA		Sant Antoni, 6	43 81 36
GASPAR OSPITAL		VALLFOGONA DE BALAGUER	
Sant Maria, 8	42 02 00	AIGUABELLA ALENTA, G.	
		Major, 7	43 21 51



## CERCLE D'ECONOMIA DE LLEIDA DELEGACIÓ DE LA NOGUERA

**Seminari-col.loqui**  
**Tancament de l'exercici 1992.**  
**Impost de societats**  
**Dies 8 i 9 de febrer de 15,30 a 17,30h.**

Lloc: Parador Comte Jaume d'Urgell  
Informació i matrícula: Srta. Rosa Mari, tel. 44 70 91  
Dirigida a: empresaris, comptables, personal administratiu.

Ponents: En Francesc Ribot i Ballester i Na Teresa Serentill i Brescó

Temari: Compliment de l'obligació tributària. Base imposable. Ingressos i despeses (amortitzacions i leasing). Valoracions. Incrementos i disminucions patrimonials. Execucions. Compensació de pèrdues. Tipus de gravamen i quota íntegra. Deduccions. Gestió de l'impost. Declaració-liquidació.  
Preu: Socis: becat al 50%, 3.000 ptes.  
No socis: 6.000 ptes.

**Conferència-col.loqui**  
**El projecte de Llei d'Arrendaments Urbans**  
**Dia 4 febrer a les 21.00h.**

Lloc: Parador Comte Jaume d'Urgell  
Ponent: Sr. Juan Manuel Nadal i Reimat, advocat.

IMPRESA

GUIU

Carrer Sant Lluís, 16 - Tel. i Fax 45 03 14  
**BALAGUER**

# Anuncis breus

**Es lloga** pis-apartament de 60m<sup>2</sup> aproximadament, amoblat, a la Pl. Pau Casals de Balaguer. Interessats trucar al tel. 44 50 02.

**S'ofereix** administrativa amb experiència i coneixements d'informàtica per portar comptabilitats i treballs d'oficina a hores. Interessats trucar al tel. 45 02 95.

**Se vende** RENAULT 10 diesel. L-U. Muy buen estado. Interessados llamar al teléfono 45 13 21.

**Se ofrece** licenciada en psicología para cuidar niños y ancianos. Interessados llamar al tel. 45 01 57.

**Es ven** local de 155m<sup>2</sup> al c/Sant Diego de California. Interessats trucar al tel. 44 87 34.

**Vendo** palomas y gallinitas de raza. Interessados llamar al teléfono 44 54 99.

**Es ven** pàrking tancat amb llum elèctrica i rentador comunitari al carer Sanahuja, davant del Col.legi Ntra. Senyora del Carme. Interessats trucar al telèfon 44 55 66.

**Es lloga** pis a l'Avgda. Pere III, 8è pis. Calefacció i aire condicionat, moblat o sense moblar. Interessats trucar al tel. 44 64 45. Horari d'oficina.

**S'ofereix** noia de 20 anys per treballar de cangur o similar. Interessats trucar al telèfon 45 02 94.

**ALTELL COMERCIAL**, 130m<sup>2</sup> a estrenar, magnífic i **PAR-KING**. Es lloguen, junts o separats. Interessats trucar al tel. 44 59 53, preguntar pel sr. Josep.

**Es donen classes de repàs** (amb experiència). Hivern i estiu. Horari a convenir (diurn i nocturn). Interessats trucar de 6 a 8'30h. al tel. 45 10 26 o dirigir-se al c/ Sanahuja, 31, 1r-2a.

**Es lloga** parking amb ratlla al c/ Barri Nou. Interessats trucar al tel. 44 52 83.

**Venda** de 3 jornals de terra, casa acondicionada per vivenda, amb granja per a porcs, cunills, pollastres. Telèfon 44 82 73.

**ES VEN** bicicleta BH de Cros. Practicament nova. 12.000 ptes. Interessats trucar al migdia al Tel.44 72 97. Preguntar per Sisco.

**Se vende** con GRANDES FACILIDADES DE PAGO 600 m<sup>2</sup> de parcela en Urbanización Sant Miquel de la Sentiu de Sió, con piscina, pista de Tennis, Mini Golf y Local Social. Razón GESTORIA CUDÓS, S.L. tel. 45 05 55.

**Vendo** furgoneta Citroen, model C-15, matrícula 7626-U, prácticamente nueva. Interessados llamar al teléfono 44 52 43.

Empresa francesa d'alta perfumeria i cosmètica líder en venda directa, precisa distribuïdores per la Noguera: guanyos elevats. Tels. 973/248943 i 93/654142. Apartat de Correus n. 9, 08830 Sant Boi de Llobregat, Barcelona.

**Venda** de 3 jornals de terra, casa acondicionada per vivenda, amb granja per a porcs, cunills, pollastres. Telèfon 44 82 73.

**ES VEN** bicicleta BH de Cros. Practicament nova. 12.000 ptes. Trucar al migdia al Tel.44 72 97. Preguntar per Sisco.

**Es lloguen** dos garatges tancats, un al c/ Sanahuja, 18 i l'altre al c/ Jaume Balmes, 15. Interessats trucar al telèfon 44 59 22.

**Es necessiten** enquestadors majors de 18 anys per a Balaguer. Interessats trucar al tel. 23 6395. Horari d'oficina, de 9h. a 13'30h. i de 16h. a 18h.

# OCASIÓ



Ford Escort Ranchera Diesel	any 89
Peugeot 205	any 88
Nissan Patrol	any 88
Nissan Vanette Mixte	any 88
Renault 21 GTS	any 87
Renault 19 GTD	any 90
Citroen BX	any 86
Seat Ronda 100 CLX	any 86
Opel Rekord 2.0E	any 83
Suzuki Vitara	any 89

**Consulti'ns, li trobarem el que vostè necessita**

## COBASA

Comercial Balaguer, S.A.

Ctra. Balaguer-Tàrraga, Qm. 1,5  
Telèfon 445754  
Balaguer - Lleida



# Finques Rubies

Jacint Verdaguer, 19 baixos • BALAGUER • Tel. 44 79 58

**OPORTUNITAT** venda de casa a Albesa.  
**Parcel·les** a Tèrmens, costat Carretera.  
**Venda** de pis a Vallfogona de Balaguer. 6.500.000.  
**Venda** de xalets a Tèrmens i a Corbins.  
**Venda** de pisos de 1a. qualitat a partir de 120m<sup>2</sup> a Bellcaire d'Urgell. A partir de 6.700.000.  
**Es lloga** magatzem al C/ Barcelona i tenda a la Pl. Mercadal.  
**Venda** de pis al Pere II.  
**Es lloguen** pisos d'alt standing.  
**Venda** de casa i magatzem a la Ctra. Camarasa, grup Sió.  
**Lloguer** magat. al c/ Barc., baixos i altell.

**Venda** de parcel·la a Tèrmens.  
**Venda** de granges de vedells, porcs i conills  
**Venda** d'apartament al c/ Tarragona. Facilitats de pagament. 6.200.000 PTA.  
**Venda** de patis al C/ Barcelona i C/ Urgell.  
**Es lloga** baixos a la Pl. de l'Alguer.  
**Venda** de parcel·les per a horts.  
**Lloguer** de Parkings amb ratlla.  
**Es venen** parades al Mercat Comercial de Balaguer.  
**OCASIÓ** Es ven casa gran. 2.700.000.  
**Lloguer** de pisos al P. Estació i C/ Urgell  
**Venda** de casa a Menàrguens  
**Venda** de Restaurant a Cambrils de 120m<sup>2</sup>  
**OCASIÓ**. Venda de pis al c/ Miracle de 190m<sup>2</sup>

Gran promoció de cases i parcel·les al c/ Molí del Comte, Dr. Fleming i Almatà

INMOBILS VARIIS MOTOR ENSENYAMENT  
TREBALLS COMPRES VENDES LLOGUERS  
ANUNCIS BREUS INFORMACIÓ I SERVEIS  
ENSENYAMENT TREBALLS COMPRES  
VENDES LLOGUERS ANUNCIS BREUS  
INMOBILS VARIIS MOTOR ENSENYAMENT  
TREBALLS COMPRES VENDES LLOGUERS  
ANUNCIS BREUS INFORMACIÓ I SERVEIS  
ENSENYAMENT TREBALLS COMPRES  
VENDES LLOGUERS ANUNCIS BREUS  
INMOBILS VARIIS MOTOR ENSENYAMENT  
TREBALLS COMPRES VENDES LLOGUERS  
ANUNCIS BREUS INFORMACIÓ I SERVEIS

# groc

REVISTA QUINZENAL  
INFORMACIÓ I SERVEIS

## ANUNCIS BREUS

**C/ Barcelona, 31 baixos**  
**BALAGUER**

**La Noguera**  
LIMPIEZAS

NETEJA DE  
VIDRES, EDIFICIS, BANCS, ORCINES,  
COL·LEGIS, LOCALS COMERCIALS,  
NETEGES D'OBRA

Sant Diego de California, 11  
Tel. 44 88 30 BALAGUER

**"DENTRO DI ME"**

marc de poesia jove  
col·lecció d'opuscles  
exemplars numerats  
15,8 x 22,5 cms.

**REGALA'T POESIA**  
☎ (973) 58 62 84

# Pel·lícules televisió.

## Setmana del 30 de gener al 5 de febrer

### DISSABTE 30 GENER

#### TVE-1

16.00 La terra de nadie (1970)  
24.00 Sensualidad (1975)

#### TVE-2

16.30 Johnny Apollo (1940)  
22.20 La banda de los Grissom (1971)  
02.15 El cuervo (1943)

#### TV3

08.30, 15.50, 18.00, 22.25 i 00.05 pel·lícules encara per confirmar

#### ANTENA 3

15.30 Chicas de California (1985)  
17.15 Invasión en Birmania (1962)  
21.00 De profesión asesino (1989)  
23.00 Los chulos (1981)  
00.30 Sense confirmar

#### TELE 5

15.30, 17.30, 22.15, 00.30 i 02.15 pel·lícules encara per confirmar

#### CANAL 9

15.30 El quinto mosquetero (1978)  
18.05 El día del presidente (1979)  
23.45 El fontanero, su mujer y... (1981)

#### CANAL PLUS

10.00 La isla del tesoro  
17.50 Robocop 2  
22.00 Golpe al sueño americano  
23.33 El marido de la peluquera  
03.30 Recuerdos de guerra  
05.21 Atrapa a un asesino  
06.55 Despertaferro

### DIUMENGE 31 GENER

#### TVE-1

16.00 Todos a la nieve (1972)  
21.30 Procedimiento ilegal (1987)

#### TVE-2

La banda de Alexander (1938)

#### TV3

15.40 i 22.05 pel·lícules encara per confirmar

#### ANTENA 3

15.30 La llanura roja (1955)  
17.15 La última orden (1955)  
21.00 Illegalmente tuyo (1988)  
24.00 Sense confirmar

#### TELE 5

12.30, 15.30 i 17.25 pel·lícules encara per confirmar

#### CANAL 9

15.30 El pescador pescando (1969)

18.00 Los sonidos del corazón (1977)

21.45 Sense confirmar

#### CANAL PLUS

10.00 Que suerte, llegaron los parientes  
11.27 Curso de 1999  
16.25 Lionheart, el luchador  
22.00 La rubia del bar

### DILLUNS 1 FEBRER

#### TVE-1

23.15 La mosca hispánica (1975)  
01.15 El hombre del golpe perfecto (1968)

#### TVE-2

16.30 El detective (1954)  
22.00 Extraños en un tren (1951)  
01.00 Tan sólo para adultos (1989)

#### TV3

21.50 Sense confirmar

#### ANTENA 3

15.30 Cacería de un fugitivo (1985)  
21.45 Contacto sangriento (1987)  
02.15 Sense confirmar

#### TELE 5

15.30 i 22.00 pel·lícules encara per confirmar

#### CANAL 9

15.30 Canonball (1976)  
21.30 Sense confirmar

#### CANAL PLUS

10.00 Los héroes del tiempo  
11.51 Monjas a la carretera  
15.00 Saigón  
16.39 Río de sangre  
18.00 El robo de la joya  
22.00 Alas de mariposa  
23.44 Boom Boom  
02.13 El hombre que perdió su sombra

### DIMARTS 2 FEBRER

#### TVE-1

22.30 ¿Qué fue de tía Alice? (1969)  
00.55 Mado (1976)

#### TVE-2

16.30 Una prueba de amor (1984)  
01.00 Recuerdo (1988)

#### ANTENA 3

15.30 El diabolico Señor Benton (1956)  
01.50 Sense confirmar

### TELE 5

15.30, 22.00 i 01.05 pel·lícules encara per confirmar

#### CANAL 9

15.30 La Pantera rosa ataca de nuevo (1976)

22.30 Sense confirmar

#### CANAL PLUS

10.00 Dos renegados  
11.41 Dancing Machine  
15.52 Línea mortal  
17.42 El color de la ambición  
22.00 No sin mi hija  
23.51 Las cartas de Alou  
02.58 El diablo

### DIMERCRES 3 FEBRER

#### TVE-1

22.45 Todo es posible en Granada (1981)

00.55 La familia Manson (1970)

#### TVE-2

16.35 El rostro del asesino (1965)  
01.00 Sonrisas de una noche de verano (1955)

#### TV3

22.10 Sense confirmar

#### ANTENA 3

15.30 Asesinato con tres actos (1986)  
21.15 La niebla (1979)  
02.30 Sense confirmar

#### TELE 5

15.30 i 22.00 pel·lícules encara per confirmar

#### CANAL 9

15.30 El jovencito Frankenstein  
22.45 Sense confirmar

#### CANAL PLUS

10.00 Ghost  
12.01 El valor de una cara  
15.00 Te amaré hasta que te mate  
16.34 Quemadura de tercer grado  
18.07 Atroco a falda armada  
22.00 Apocalypse Now  
01.55 El padrino III

### DIJOUS 4 FEBRER

#### TVE-1

00.55 Nido de espías (1967)

#### TVE-2

16.35 En la riqueza y en la pobreza (1954)  
18.30 El secreto de Mónica (1961)  
22.30 Inseparables (1988)

01.00 La sal de la tierra (1953)

#### TV3

23.05 Sense confirmar

#### ANTENA 3

15.30 Carmen la de Ronda (1959)  
01.00 Sense confirmar

#### TELE 5

15.30 i 22.00 pel·lícules encara per confirmar

#### CANAL 9

15.30 La dama de azul (1972)  
22.15 Per confirmar  
00.15 Los autonómicos (1982)  
CANAL PLUS  
10.00 El principiante  
11.56 Golpe al sueño americano  
15.00 Matrimonio de conveniencia  
17.40 Una historia de amor  
22.00 Impulso  
23.45 Que suerte, llegaron los parientes  
01.12 Eduardo manostijeras  
02.53 Fe en la justicia

### DIVENDRES 5 FEBRER

#### TVE-1

01.45 Mi profesora particular (1972)

#### TVE-2

16.30 Papá se ha ido, mamá también (1988)

21.30 Per confirmar

24.00 Una historia China de fantasmas (1987)

#### TV3

23.15 i 00.50 pel·lícules sense confirmar

#### ANTENA 3

15.30 Terro en la autopista (1989)  
21.15 Per confirmar

#### TELE 5

15.30, 00.55 i 02.30 pel·lícules sense confirmar

#### CANAL 9

15.30 Justicia sangrienta  
19.00 Ned Kelly (1970)  
00.45 La vía láctea

#### CANAL PLUS

10.00 Pasión sin barreras  
11.38 Recuerdos de guerra  
15.00 Las cartas de Alou  
16.34 Cristóbal Colón, el descubrimiento  
22.00 El gran halcón  
23.36 Delicatessen  
01.16 Speedster  
03.54 Saigón  
05.32 Chatarra

**CALÇATS MATILDE**  
C/ AVAL - Tel. 45 08 87  
BALAGUER

**groc**  
REVISTA QUINZENAL  
INFORMACIÓ I SERVEIS  
C/ Barcelona, 31 baixos  
Tel. 44 82 73 Fax 45 03 11  
25600 BALAGUER

**Moschino  
Gaultier  
Versace**  
CITY  
The Original

**EMSADE**  
EMPRESA DE SERVEIS  
PRESTACIÓ DE PERSONAL LEGALITZAT  
SUPPORT A PERSONAL QUALIFICAT  
CÀRREGA I DESCÀRREGA DE CAMIONS  
NETEJA EN GENERAL  
TOT TIPUS DE TREBALLS  
AGRÍCOLS I DE JARDINERIA  
REPARTIMENT DE TOT TIPUS DE  
PUBLICITAT  
TOT TIPUS DE PRODUCTES D'ÚS  
QUOTIDIÀ  
TORRE DOMINGO • LA RÀPITA  
(Vallfogona de Balaguer)  
Tel. 44 65 14

**TALLER AL-BA**  
AUSTIN ROVER  
Passeig de l'Estació, 53  
Tel. 44 74 62  
BALAGUER

**JOVENTS**  
MODA PER A TOTS  
**REBAIXES**  
Sant Lluís, 18 - Tel. 44 66 01  
BALAGUER

**RAMON**  
ELECTRÒNICA  
REPARACIÓ VIDEO  
TELEVISIÓ - HIFI  
C/ Girona, 2 Tel. 45 06 66  
BALAGUER

**el nostre  
diari**

**LaMañana**  
DIARI DE PONENT

