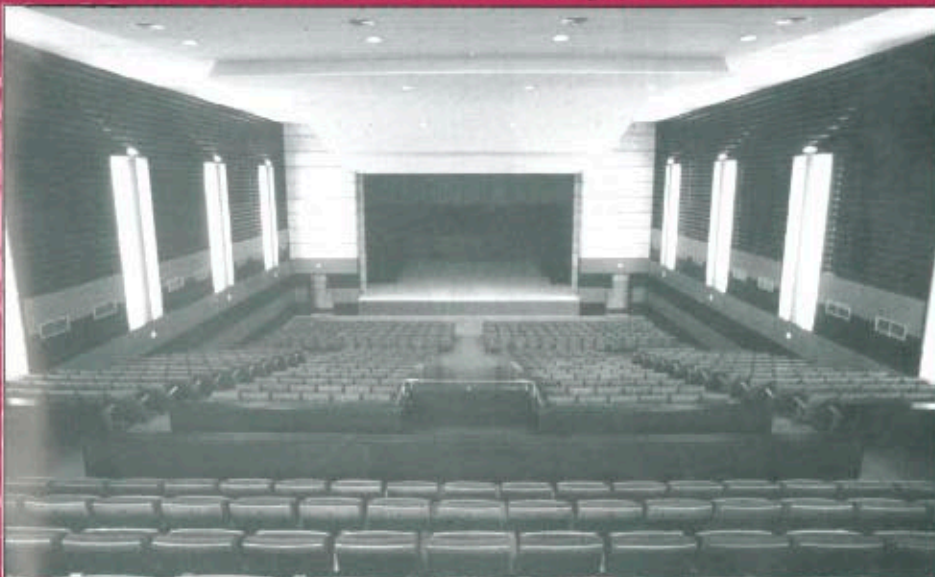




"Força Barres i Escacs" es proclama campiona de Punts Lliures



La "Relliscada" d'enguany del Centre Excursionista Balaguer es farà a Salardú



La temporada de teatre tardor-hivern es clausurarà el proper dissabte 7 de febrer

■ ■ ■  
**LLUÏDA JORNADA  
SARDANISTA**  
"Força Barres i Escacs"  
campiona de Punts Lliures

■ ■ ■  
**REUNIÓ ENTRE PUJOL I  
AGUILÀ**  
Reunió per tal d'analitzar  
els principals problemes  
que pateix la ciutat

■ ■ ■  
**CENTRE EXCURSIONISTA  
BALAGUER**  
Preparen una nova  
"Relliscada", aquest cop a  
Salardú, a la Vall d'Aran

■ ■ ■  
**"LA RATONERA" AL  
TEATRE MUNICIPAL**  
Aquesta obra es  
representarà el proper  
dissabte 7 de febrer

■ ■ ■  
**CF BALAGUER**  
El seu bon joc el situa als  
primers llocs de la  
classificació



# retovision

## CAMPANYA D'ACCÉS INDIRECTE '050'

### COBERTURA

- Inicialment: Destinacions Interprovincials i Internacionals
- En breu: Destinació de Fix a Mòbil
- A mig termini: Destinació Provincials i Metropolitanas

### CARACTERÍSTIQUES DEL SERVEI

- Connexió: SENSE CÀRREC
- SENSE QUOTES
- Tarificació per SEGONS
- Personalització de la Factura
- Important Estalvi (10 a 25%)
- Lideratge tecnològic (millor qualitat de servei)

## DISTRIBUÏDOR



# INELSA



# INFORMI'S !!

Ctra. Camarasa, 23 • Tel. (973) 446455 Fax (973) 450089 • 25600 BALAGUER (Lleida)

## groc 255

segona quinzena gener 1998

### DISTRIBUCIÓ GRATUÏTA A:

Algerri, Balaguer, Belcaire d'Urgell, Camarasa, Castelló de Farfanya, Cerb, La Ràpita, La Sentiu, Les Avellanes, Menàrguens, Os de Balaguer, Sant Llorenç, Tartareu, Tèrrens, Vallfogona de B. i Vilanova de la Sal.

### EDITA: DOSSIER P&M, S.L.

Plaça Pau Casals, 1 bis  
Tel. 44 82 73 - Fax 45 03 11  
25600 BALAGUER (Lleida)

### DISSENY, COMPOSICIÓ I MAQUETACIÓ:

DOSSIER P&M, S.L.

### IMPRIMEIX: Impremta Guiu

DIPÒSIT LEGAL: LL-81-1987

TIRADA: 4.250 exemplars

DISTRIBUCIÓ: Gratuïta

### REDACCIÓ i PUBLICITAT:

Pedro Pérez, Sisco Alarcón,  
Núria Vives i Mònica Garcia.

### COL·LABORADORS

HABITUALS: Josep M. Simon i Auberni, Pere Esteve i Yusta, Francesc Serra, Emili Monge, Josep Sabanés, C.G.A., Àngel Periel Navarro.

GROC és una publicació plural i independent. Els articles són opinions exclusives dels seus autors que GROC no fa necessàriament seves. En defensa de la llibertat d'expressió de la nostra societat, ens comprometem a acceptar les rèpliques que els lectors estimin oportunes sempre que es guardi el degut respecte que mereixen persones i institucions.

# Lluïda jornada sardanista

## "Força Barres i Escacs" campiona de Punts Lliures

Tot i que els punts lliures ja fa anys que volten pel món, ha estat en aquests darrers quan han agafat una forta embranzida. Als concursos de colles sardanistes, la modalitat de punts lliures s'ha afegit a les dues ja existents: lluïment i revessa. Allò que més diferencia la vessant de punts lliures d'aquestes dues és el fet de no ser de participació obligatòria.

En un concurs, les colles que competeixen en punts lliures, ho fan mentre les altres ballen la sardana de germanor. Al bell mig d'aquesta.

La normativa en punts lliures marca que s'ha de respectar l'estructura de dosos als curts i de quatre als llargs. Tampoc no és permès trencar l'anella ni deixar-se de les mans més de dotze compassos en cada tirada. Es balla en reducció de tiratge (7 tirades) i, naturalment, el repartiment s'ha de fer de manera correcta.

Els criteris d'avaluació i qualificació es basen en la dificultat de composició i execució dels punts, el grau de coordinació dansa-música, així com el conjunt de la colla i l'elegància en la realització.

Coreogràficament, els punts lliures, responen a la pròpia inventiva dels dansaires. La vistositat i espectacularitat d'una sardana de punts lliures fa que sigui molt ben acceptada pel públic. Per als reticents, val a dir que aquesta acceptació no comporta de cap manera l'arraconament de la sardana tradicional; simplement és una vessant més i per això la fa més rica.

Enguany, al campionat de les comarques de Lleida, de les 23 colles (16 de Grans i 7 de Juvenils) que formen la categoria A de punts lliures, només han estat 7 les que han gosat fer-ne.

Aquesta relativa baixa parti-

cipació general és deguda al sobreesforç que suposa per a una colla la seva preparació, a causa de la dificultat tècnica, coreogràfica, interpretativa i de conjunt que comporta de "disenyar" els punts lliures i després... ballar-los.

La colla Força Barres i Escacs de Balaguer, assolint el campionat de punts lliures 1997, s'ha convertit en un referent obligat en aquesta modalitat. Cal valorar el seu esforç i felicitar-la. Portar el nom de Balaguer arreu de Catalunya i deixar-lo ben alt, és també una excel·lent manera de "fer poble".

La classificació de Punts Lliures 1997 ha quedat així:

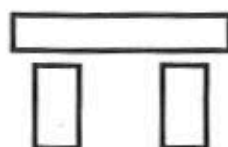
Colla	Punts
1.- Força Barres i Escacs (Balaguer)	219
2.- Estol (Agramunt-Butsenit d'Urgell)	207
3.- Clavellina (Lleida)	138
4.- Esclat de primavera (Almacelles)	120
5.- Encís (Manlleu)	114
6.- Joguina (Lleida)	51
7.- Sol Ixent (Vilanova de Bellpuig)	37

Grup Sardanista Barres i Escacs

**COMERCIAL MONESMA-SAIZ, S.L.**  
C/ Sant Jaume, 12 - Tel./Fax 445274    Pere III, 10 - Tel. 447552

INFORMÀTICA • MÀQUINES i MOBILIARI D'OFICINA  
MÀQUINES DE COSIR • REGISTRADORES • TELEFONIA  
BALANCES i APARELLS D'ALIMENTACIÓ  
TALLER ESPECIALITZAT

drogueria  
*Jordi Jov*  
**TOTS ELS COLORS DE MÓN**  
...i al millor preu  
Pl. Mercadal, 4 - Ps. Estació, 29  
Tels. 445166 - 451219 - BALAGUER



# ROURE'S

Mobiliari Actual  
Programes Juvenils  
Decoració  
Complements  
Sistemes de descans

# Millorem...

## T'HO - TU

Malgrat que l'estructura i la morfologia d'aquests termes siguin ben diferents sovint, a causa de la mateixa pronunciació, hom els sol confondre. Així trobem frases com: "Qui tu ha dit?", "No tu faran ni tu duran", "On tu deixo?", "Tu agafaràs això i jo portaré allò", "Jo tu portaré i t'ho guardaràs el regal fins al dia de la festa".

Com es pot haver observat en les frases anteriors pronunciem "tu" per a ambdós casos, i llavors quan ho escrivim solem incórrer en aquesta errada. Tant en llenguatge parlat com escrit evitem anteposar la forma TU davant qualsevol forma verbal de segona persona del singular, per raons de no allargar la frase. I a més, de vegades, ja hi ha el nom a qui ens referim, i per la qual cosa no és necessari afegir-hi el pronom TU. Exemples: "Joan, vine", "Núria, agafa la cistella". No resulta necessari, en aquestes frases incloure el pronom TU davant el verb. "Joan, (tu) vine", "Núria, (tu) agafa la cistella". En altres frases sí que l'utilitzem, però mai no comporta la substitució de cap nom. "Jo faré això i tu faràs allò".

T'HO és la combinació de dos pronoms, el de segona del singular, TU, i el pronom HO. Convé recordar que el pronom HO substitueix mots com "això", "allò" o algunes frases que comencen amb la conjunció "que". Exemple: "Voldriem que vinguéssiu a passar uns dies. De veritat que ho desitgem". Per tant, la combinació T'HO farà sempre referència a una substitució d'alguns complements de l'oració. Vegem-ho en les frases del principi, d'aquesta manera ens serà fàcil descobrir l'errada.

"Qui tu ha dit?". Algú li ha dit això o allò. Per tant la frase correcta serà: "Qui t'ho ha dit?". "No tu faran ni tu duran". Vol dir

que ni li faran ni li duran allò. Caldrà dir: "No t'ho faran ni t'ho duran". "On tu deixo?". No és altra cosa que on et deixo això. Haurem d'escriure: "On t'ho deixo?". "Tu agafaràs això i jo portaré allò". Aquesta ja era correcta. "Jo tu portaré i t'ho guardaràs el regal fins al dia de la festa". En aquesta no substituïm res i, per tant, el T'HO és incorrecte. Haurem d'escriure: "Jo tu portaré i tu guardaràs el regal fins al dia de la festa".

## Exercicis

1- Escriviu TU-T'HO als espais buits segons convingui:

Escolta ..., que m'han dit que ja ... portaran. Ja ... diré quan ho sàpiga. ... vas venir i no ... vas emportar. Quan ... arreglaran a ... també passaran a casa. Aquesta tarda ... preguntaran, cal que ... estiguis al cas.

5- Esmeneu les errades:

- Ja tu faràs. Si a tu no tu han dit, no t'amoïnis. Estigues quiet, no tu vull tornar a repetir. Ja tu han dit? No, tu! No tu portaré. Si ho vols, vine.

## Mots a la fi

Sembla que hi ha preocupació, segons es desprèn dels articles que van sortint a la premsa, que el ritme de creixement de Balaguer no és l'ideali.

En un d'ells es qüestiona la passarel·la. És ara el moment més adient? No hi ha hagut temps per interposar recursos a aquest projecte? Sense voluntat d'ofendre, em sembla que és una nova mostra del mal endèmic que patim a Balaguer. I no és altre que parlar de prioritats quan hom pensa, en aquest cas l'Ajuntament, fer quelcom. Massa sovint sentim "I no és mes necessari allò que això ...". I quan es parla de prioritats, tot s'atura.

Parlant de la passarel·la, a mi em sembla bé i tal com està dissenyada. No la cal eixamplar. Penso que llavors podria esdevenir un parquin o un pas de cotxes.

Que s'han d'enderrocar cases al Casc Antic? I tant que sí. I no només als carrers estrets i costeruts, sinó a la Plaça. Que s'ha de construir una altra passarel·la a la nova àrea de serveis? Compteu, si és necessari, amb la meua signatura. Que s'ha de fer/habilitar una piscina climatitzada? Que en fa d'anys que s'havia d'enllestir aquella que es començà i que comptava amb la subvenció de la Generalitat. Per què aquell Ajuntament, que és el mateix d'ara, l'aturà llavors? Perquè era una iniciativa duta a terme per un altre equip de govern. En definitiva, per no altra causa que l'esmentada malaltia.

Comença a ésser hora de cercar, entre tots, el tractament més eficaç. És urgent.

Josep M. Simon i Auberni

# CENTRE MÉDIC BALAGUER

Cal demanar dia i hora pels següents serveis:

**OFTALMÒLEG** - Dr. Abdul  
**ACUPUNTURA / MEDICINA ESTÈTICA** - Dr. Rosell  
**MEDICINA GENERAL** - Dr. Pifarré i Dr. Sanuy  
**MEDICINA DE L'ESPORT** - Dr. Sanuy

## NOUS SERVEIS

**OTORRINO** - Dr. Melgarejo  
**GINECOLOGIA** - Dra. Laforet  
**DERMATOLOGIA** - Dra. Lacueva  
**PSICOLOGIA CLÍNICA** - Sr. J. Dolcet

Serveis sense tenir que demanar hora:

**INJECCIONS**, diari, de 8 a 9 de la tarda  
**ANÀLISIS**, dilluns, dimecres i divendres de 8 a 9 del matí  
**CARNETS i PERMISOS D'ARMES**  
Dimarts i dijous de 5 a 8,30h. - Dissabtes de 9 a 1h. matí

Passeig de l'estació, 10 • 25600 BALAGUER  
**Tel. 44 81 13**



## RIFA DE SANT ANTONI ABAT PREMIS

<b>Sèrie A</b> <b>N. 5860</b>	<b>Sèrie B</b> <b>N. 2786</b>
<b>Sèrie C</b> <b>N. 4974</b>	<b>Sèrie D</b> <b>N. 0313</b>

## Piensa en mi

En la passada festa de Sant Antoni Abat, vaig llegir en una carrossa que la passarel·la era per tots. Em va proporcionar una gran alegria veure proclamada una suposada propietat d'ús sense que fos palpable la seva existència. Així doncs, esperem-nos un xic més i quan estigui feta, ja en parlarem, perquè jo diria que en un fals gest de compliment de promeses electorals, es farà.

I que voleu que os digui, no em desagrada cap obra feta a Balaguer, però si més no, la considero precipitada. Potser seria més convenient esperar el temps just i necessari per acabar sabent com quedarà el Casc Antic, després de tots els propòsits anunciats pel nostre Consistori. Per altra banda jo no crec que la solució dels problemes del Balaguer vell, passi per tenir una passarel·la més o menys, més aviat o més tard. Ni crec que sigui prou oportú forçar la seva construcció amb aflamats aplaudiments. A llançar-se de cap a una obra, que es pot convertir en una patata calenta. Voldria dir també, que a elegir dels dos projectes donats a conèixer, al meu gust, prefereixo el de l'Ajuntament actual. Ho escric així per no dir cognoms, i ara no vull dir el perquè. No ve a cas.

Per un altre costat, és bo que Balaguer visqui les seves obres, perquè de veritat que són seves. La polèmica no és dolenta si es fa amb un sa desig. No es tracta de dir sí o no. És parlar com s'aconsegueix arribar a un consens. A un pensament comú. I fins i tot a una discrepància unitària. S'haurien d'haver aca-

bat els pebrots com a llenguatge. Igualment el gest barroer d'aquells polítics professionals; "d'aquí mano jo". No tenen sentit. Balaguer no ha d'estar dividida, suficients enemics i competidors, amb força, tenim ja. S'ha de procurar que quan es faci aquesta obra es visqui com es va viure la de Lleida. Es disfruti d'ella. I sigui com sigui no se la destrueixi amb postures de desprestigi.

I quan reclamava que un alcalde havia de tenir quelcom més de l'ofert fins ara, una de les coses en què pensava era en la unió de tots els habitants, i moltes vegades hem escoltat com Balaguer es tallava com un meló; aquí hi ha dels meus i allí dels seus. Aquests són dels nostres i aquells dels altres, i s'oblida massa sovint que de ciutat Comtal només en tenim la història. Que de mirar pel damunt de l'espall a conciutadans no en treurem res pel bé de Balaguer. Vull dir, que si per unir s'ha de fer anar un teatre, endavant. Si un autobús es passeja buit o ple, falta veure-ho, però pot unir i ajudar a la circulació. Sempre els serveis per a unir.

Amb tot això, anirem engreixant tots els deutes que tenim, però no té massa importància pel que s'ha vist. L'objectiu és prou engrescador i hauré intentat fer un poble, amb un sentiment i una ambició. Jo voldria saber si els nostres polítics han pensat en què volen per Balaguer. Tots sabem el que ells volen de Balaguer. El somni es confon massa sovint amb l'ambició personal, i potser això fa que molts visquin enyorant passats en què viure era més fàcil.

En què el normal era que hi hagués unes diferències bàsiques de classes i de vida. Avui tot és diferent. La vida actual no permet quasi l'individualisme. A quanta més unió més força i s'ha de reconèixer que a Balaguer no hi ha unió.

La nostra força com a ciutat a l'exterior; Parlament, Diputació i centres de decisió és nul·la i els que hi són es serveixen de Balaguer i l'obliden. Perquè no l'estimen.

I ara podrem veure si tot continua igual amb passarel·les o sense. Si el seny s'imposa i es considera el poble que som tots, o solament es fa una part de la incontinència de tota mena, que amb música de bolero es podrien anar cantant, els amors i des-

**adrogueria**  
*Jordi Jov*  
**PINTURA**  
**35% de descompte**  
Totes les marques - Tots els productes  
Pl. Mercadal, 4 - Ps. Estació, 29  
Tels. 445166 - 461219 - BALAGUER

amors d'un "Pensa amb mi..." d'una Balaguer que es mereix més.

C.G.A.

## Nostre Tren

Des de Lleida a la Pobla  
i de pas per Balaguer,  
travessa riu i plana  
i puja i passa el Montsec.

Serpenteja vora el riu,  
vorejant pantans i llacs  
travessant ponts i túnels,  
muntanya amunt va pujant.

Va xufant damunt els rails  
fa via i res l'espanta,  
quan xiula l'eco respon,  
sense temor amunt avança.

Aquells racons tan bonics,  
aquelles fonts abundants  
entremig de la pineda  
respires fort aquells aires.

Si la muntanya verdeja  
al riu pots pescar i nedar,  
amb la neu al nostre tren  
veureu el millor del món.

Aquesta joia preuada  
fa tristesa de mirar,  
la destrucció i el pillatge  
un dia el van maltractar.

Tu eres un camí obert  
per conduir-nos a França,  
poc a poc t'han destruït  
igual que l'arbrada i la fauna.

Que bonica la muntanya  
dels Terradets a Cellers,  
a l'hivern sembla un pessebre  
i a l'estiu t'hi trobes bé.

Des de Lleida a la Pobla  
i de pas per Balaguer,  
travesses plana i riu  
fent via cap al Montsec.

Francesc Serra

**RAMON GASOL**  
mobles i complementos

**PREUS ESPECIALS**  
*en Tapisseria i*  
*mobles auxiliars en stock*

*Ampliem el nostre servei de complementos*

**GASTON Y DANIELA**  
TAPICERIAS-MOQUETAS ALFOMBRAS



C/ Sanahuja, 33 - Tel. (973) 44 58 51 - BALAGUER

## Reunió entre Aguilà i Pujol



El passat dia 9 de gener, l'alcalde de Balaguer, Sr. Miquel Aguilà, va reunir-se amb el President de la Generalitat de Catalunya, Sr. Jordi Pujol, per tal d'analitzar els principals problemes que pateix la ciutat, en matèria de comunicacions, indústria i urbanitzacions, especialment, al Centre Històric.

Miquel Aguilà va plantejar al President diversos temes, entre els que cal destacar:

- La millora de les carreteres C-148, entre Balaguer i Tàrraga, i la C-1313, entre Balaguer i Lleida, per convertir-les en vies ràpides, per poder connectar amb l'Eix Transversal i amb la N. II (autovia).
- La millora de la via del ferrocarril, especialment entre Balaguer i Lleida, i ampliar el nombre de viatges entre ambdues ciutats, convertint-lo en un tren de rodalies. També va

demanar la connexió de la via, amb la futura estació de l'AVE.

- Que es treballi en la reindustrialització de la ciutat.
- Que es continuï amb el programa d'inversions, per part de la Generalitat, en el Centre Històric de la ciutat.
- Reiterar la demanda dels ajuts necessaris per a la consolidació dels tossals de la Muralla, sobre el carrer del Pont, carrer Minerva i de la zona del Bombo.

La visita ha estat considerada de positiva per l'alcalde de la ciutat de Balaguer, ja que el President de la Generalitat va comprometre's a treballar en aquests temes, en els propers mesos.

## Assamblea General

És sobradament sabut que quan es convoca una Assamblea General d'una entitat qualsevol els organitzadors queden decebuts per la poca quantitat d'assistents i pel poc interès que hi ha per part dels associats, dona talment l'impressió que als socis tan els hi fa que l'entitat vagi bé o malament, amb tota seguretat que aquest poc interès en assistir-hi ve condicionat pel fet de que no es donés el cas de que a algú li vingués l'idea de nomenar-te per algun càrrec, i això comportaria responsabilitats, feina i poc o cap emolument.

És per aquest motiu que a moltes de les Associacions o Patronats que avui tenim a Balaguer el càrrec de President o Director sembla que sigui vitalici, i és perquè els pocs assistents a les Assemblees han de prendre la responsabilitat de la gran majoria absent, i o prenen ells el relleu i accepten el càrrec, que la major part de les vegades és damunt la taula on la deixat el President cessant, o fan una nova reelecció.

Això comporta més anys de direcció per l'equip que havia de cessar, i que al no trobar relleu s'hi ha de tornar a quedar.

A Balaguer hi ha una Associació, la d'Amics de la Muntanya i el Santuari del Sant Crist que és una entitat sense cap fi lucratiu, apolítica, que compta amb un gran nombre d'afiliats, que d'entre ells n'hi ha de totes les ideologies, que la gran majoria estan contents amb la feina

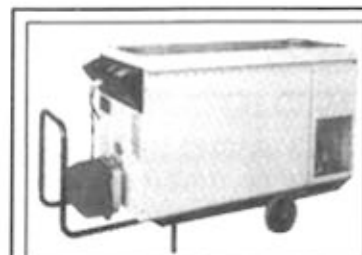
que s'ha fet, però com és lògic sempre n'hi ha algun que altre que dissenteix o està descontent, però que tampoc dona solucions o alternatives.

Aquesta Associació el passat dia 9 de gener va celebrar Assamblea General, i com és natural els assistents hi foren per minoria, i va passar el que he dit abans, la presidència després de les explicacions i els corresponents comentaris entre tots, la Direcció va deixar el càrrec damunt la taula perquè algú agafés el relleu, o almenys proposessin algun nom per substituir al vell però, tots varen proposar per la reelecció.

Malauradament a l'Assamblea hi mancaren els descontents, aquells alguns dels quals s'escudaren amb les sigles d'un partit polític per no tenir miraments a deixar anar falsetats, i tractar als altres d'imbècils, pel que podem deduir que aquests els va més bé no donar la cara, tirar la pedra i amagar la mà.

A l'esmentada Assamblea hi va haver alguns dels assistents que acceptaren formar part de la nova junta, la que en l'esdevenir ha de treballar per tirar endavant un reguitzell de projectes que tenim en cartera, confiem que no hi hagi detrectors o almenys si n'hi ha d'haver que ens presentin alternatives que siguin possibles de realitzar.

Emili Monge i Gili



## LLOGUER DE CALEFACTORS PORTÀTILS

Ideal per a secats d'obres, granges, polisportius, carpes, envelats, etc.

LLOGUER DE TAULES I CADIRES  
DEMANEU PRESSUPOST SENSE COMPROMÍS

Plaça Mercadal, 25 • Tel. mòbil 908 532376  
Telèfons (973) 45 13 34 - 45 06 90 - 45 11 91  
25600 BALAGUER (Lleida)

LA BALAGUERINA

## Síntesis novetats fiscals 1998

### IMPOST DE RENDA

**Rendes exemptes.** Pagament únic de l'atur amb un límit de 1.000.000 PTA.

**Deduccions.** Important augment a partir del segon fill, així com deducció en la quota autonòmica de 25.000 PTA pel neixament, durant 1998, del segon o ulterior fill. Guarderia: s'incrementarà al 20% de la despesa amb un límit de 50.000 PTA.

**Estimació per mòduls.** Importants canvis en el sistema de càlcul del rendiment net, amb augments significatius en alguns sectors. Possibilitat de desgravació de les inversions realitzades. Es prorroga per aquest any la bonificació del 15% del benefici. Renúncia: excepcionalment per aquest any, es podrà realitzar fins el mes de març.

**Empresaris i professionals.** Desapareix l'Estimació Objectiva per Coeficients. Regulació d'una nova Estimació Directa Simpli-

ficada: a) Per empresaris i professionals fins a 100.000.000 PTA d'ingressos. b) Podran desgravar-se totes les despeses de l'activitat, incloses inversions. c) Taules simplificades d'amortització.

**Plans de Pensions.** Augmenten els límits màxims de reducció de la base imposable (20% rendiment net o 1.100.000 PTA). En cas de sobrepassar els límits anteriors, possibilitat de reducció de la base imposable dels propers cinc exercicis.

### IMPOST VALOR AFEGIT (IVA)

**Reducció base imposable.** Possibilitat de recuperar l'IVA no cobrat, després de dos anys, de clients morosos.

**Règim especial agricultura.** El tipus impositiu passa del 4% al 4,5%.

**IVA suportat.** Deducció de l'IVA pagat en la compra de vehicles automòbils afectes a l'activitat.

## Marbres i Granits ILERDA S.L.

Avgda. Jaume I, 9, 4t. G  
25230 Mollerussa  
Tel. i Fax (973) 71 03 26

### IMPOST SUCCESSIONS I DONACIONS

**Patrimoni professional.** Bonificació del 95% en la transmissió d'elements afectes a activitats professionals, i d'accions o participacions en societats professionals en règim de transparència fiscal.

**Adquisicions mortis-causa.** Reducció de 25.000.000 PTA quan l'hereu tingui una disminució física o psíquica.

### ALTRES DISPOSICIONS

**Impost Societats.** Es mantenen els percentatges del 18% o 25% segons l'opció escollida.

**Impost Patrimoni.** S'amplia

l'exempció als béns i drets afectes a activitat professional, així com a les accions o participacions en societats professionals, en règim de transparència fiscal.

**Impost primes assegurança.** Augmenta el tipus impositiu del 4% al 6%.

**Devolucions tributàries.** Es practican abans de 6 mesos. En cas contrari l'Administració abonarà, sense necessitat de reclamació prèvia, interessos de demora.

Departament Fiscal/Comptable  
Gabinet JM Teixidó

## CASA' T AMB

# clic clac

f o t o g r a f i a

## REPORTATGE DE BODA

### 110 FOTOS + ÀLBUM + OBSEQUI

## 125.000 PTA

### A MÉS A MÉS T'OFERIM

FOTOGRAFIA D'ESTUDI - VÍDEO INDUSTRIAL - MARCS A MIDA  
REVELAT I VENDA DE RODETS - FOTOS CARNET - BATELJOS - COMUNIONS  
ASSESSORAMENT FOTOGRÀFIC - SPOTS TV

De dilluns a divendres de 6 a 9,30h tarda. - Dissabtes de 9,30 a 2h matí, i de 5,30 a 8,30h tarda.  
Passeig de l'Estació, 17, 1r pis - Tel. 929 31 27 33 - 25600 BALAGUER



Fotògraf: Rafel Jesús

# Centre Excursionista Balaguer

## Activitats mes de febrer

### Diumenge 1

PIRENA - SANTJOAN DEL'ERM / PORT AINÉ

Seguiment de la cursa de tri-nous amb gossos i senderisme amb raquetes-esquí de Fons Miracle. Tel. 446158 o acudir al Local Social.

### Diumenge 8

CELLERS

Sortida ornitològica. Material: Prismàtics, telescopi, roba dis-creta. Tonio. Tel. 450803 o acuir al Local Social.

### Dissabte 21 i diumenge 22

LA RELISCADA

Sortida Hivernal del Centre, Salardú (Vall d'Aran).

Refugi Juli Soler del CEC. Senderisme amb raquetes-esquí de Fons.

CEB. Per a més informació tel. 451249 o acudir al Local Social.

## "La Relliscada" aquest any a Salardú, a la Vall d'Aran

Ja fa un parell d'anys al Centre Excursionista vam creure oportú organitzar un parell d'excursions a l'any que servissin de diades de convivència conjunta entre tots els socis. Una es diu L'ESCAMPADA, la fem de cara al bon temps, preferentment durant la primavera, i és la Diada del Centre pròpiament dita. El 1996 va ser la primera edició i vam anar a Mas Carlets i al Congost de Bonremei, i el 1997 vam anar a l'Alberg de Cellers i a la Cova de Sant Miquel-Molí de Moror. L'altra es diu LA RELISCADA i ve a ser la Sortida Hivernal del Centre. L'any passat va ser la primera edició i vam anar a Escaldes (Andorra) i a l'estació d'esquí de Soldeu-El Tarter. Aquest any no volem "relliscar" tant com l'any passat i ens n'anem a Salardú (Vall d'Aran). Passarem la nit al refugi Juli Soler del CEC, a peu de carretera -sempre interessant en aquestes dates-, i situat en un indret que permet efectuar molt bones excursions de senderisme amb raquetes. Podem pujar al Tuc de Pedescals (2.416) o al Tuc de Baciver (2.644), els dos molt accessibles i amb molt bona panoràmica. Cal dir que hi ha l'opció de llogar raquetes per qui no en tingui, i és una bona oportunitat per iniciar-se en aquesta modalitat d'excursionisme que creiem té molt futur. També hi ha la possibilitat de practicar esquí de fons al Pla de Beret i Montgarri per a qui li faci mandra pujar tant amunt. Vaja, al gust del consumidor. No cal dir que hi esteu convidats!

Centre Excursionista Balaguer

**PINTURES**

**PIDECOLOR S.L.**

**DISTRIBUÏDOR**  Industrial Química Parrot, s.a.

*Gran servei de tot tipus de color al moment*

Àlmatà, 74 - BALAGUER (Lleida)

Tel. i Fax (973) 44 87 09

Tel. Mòbil (908) 63 32 19

- PARQUETS
- DECORACIÓ
- ACCESSORIS



## Badimobil, S.L.

Agència Oficial **OPEL** 

C/ Urgell, 90 (Davant supermercat TOBECCO) - Balaguer  
Telèfon 44 31 21 - Fax 44 30 33

## 1r Congrés Internacional de Dones Cristianes

Conclusions del 1r congrés internacional de dones cristianes  
"Vers una antropologia cristiana integradora" Celebrat a  
Barcelona els dies 5,6,7 i 8 de desembre de 1997

1-Constatem un moment difícil per a nosaltres. El tancament eclesial repecuta de manera especial en les dones.

Per tant, ens demanem coratge i fortalesa per continuar fent realitat el mandat que expressament ens feu a nosaltres el Crist ressuscitat (Mt 28, 10).

2-Constatem que les dones en les Esglésies hem estat gairebé sempre infravalorades, no anomenades i considerades indignes per a l'altar.

Per tant hem de refer la nostra utestima dins les esglésies perquè només la pròpia valoració pot ser paràmetre de la capacitat d'entrega.

3-Constatem que Jesús va valorar el fet plaent de ser ungit per una dona de Betània com a important per a tota persona humana.

Per tant desitgem que aquesta vessant personal de gratuïtat i plaer sigui rescatada entre els cristians i cristianes en totes les dimensions humanes.

4-Constatem que les Esglésies es regeixen per la jerarquització quan l'esquema de categories entre persones queda anul·lat amb la Bona Notícia del Crist, que crida a totes i a tots a un Regne de llibertat, de justícia, de germanor i de bé.

Per tant, hem de tornar a dissenyar l'actuació cristiana perquè no sigui ni dominada ni dependent.

5-Constatem que la Paraula de Déu ha estat interpretada i formulada des del Patriarcat-Kinarcat

Per tant cal fer una relectura des del nostre àmbit femení i d'experiència de fe. Ens comprometem a recollir bibliografia feminista per compartir-la i fer-la conèixer a tothom.

6-Constatem que el 80% del treball catequètic i pastoral està avui en mans de les dones. Hi som i hi col·laborem.

Ens cal, però, incidir en els plans actuals de catequesi i pastoral amb perspectiva integradora que possibiliti una miada nova en la interpretació bíblica per canviar actituds marginadores.

7-Constatem l'interès i la voluntat de les dones per anar adquirint una formació teològica feminista.

Des d'ara totes ens hem de comprometre a crear espais de reflexió, d'estudi i de sensibilització per tal d'anar avançant en el coneixement de la nostra història en relació amb el Crist i la seva Església des de la perspectiva de la nova narrativa.

8-Constatem que arreu del món, les dones cristianes treballen en una mateixa direcció, que dona a les Esglésies una nova vitalitat. Ho hem viscut en aquest Congrés.

Per tant, cal que deixem les pors i ens organitzem per comunicar-nos experiències i construir noves estratègies.

9-Constatem que les dones bíbliques no han estat prou considerades com a referents de fe testimonial per l'Església universal.

Per tant, el Congrés proposa com a dia de la dona creient, el 22 de juliol festa de Maria Magdalena, apòstol dels apòstols.

Collectiu de Dones en Església



# On va Balaguer?

Com tothom sap, els mandataris municipals duren quatre anys i per tant havent arribat ja als començaments del 1998, el darrer any sencer d'aquesta legislatura, i tenint ja aprovat el pressupost per aquesta anualitat, crec és el moment de poder fer en bones condicions un primer balanç que sigui objectiu del que ha estat aquest nou mandat municipal dels socialistes.

I la primera reflexió que se m'acut és que aquesta legislatura, si la comparem amb l'anterior, hem tingut un govern municipal gairebé de majoria absoluta permanent, amb una entrega total i absoluta del regidor d'ERC, Sr. Rafel Molina, al partit socialista. Això ha donat una gran seguretat al govern dirigit pel Sr. Miquel Aguilà, el qual ha pogut desenvolupar les seves activitats municipals amb plena capacitat i llibertat d'actuació. Per altra part, CiU conscient d'aquesta situació política, des del començament hem optat per fer una oposició constructiva, molt suau i respectuosa, evitant els enfrontaments i deixant fer, sense provocar aldarulls, ni organitzant recollides de signatures constantment, ni fent declaracions irrespectuoses i altisonants als mitjans de comunicació. En definitiva, una oposició molt diferent a la que ens van fer els socialistes a nosaltres. Se'n recorden d'aquelles campanyes de desprestigi personal que ens van organitzar els socialistes durant els quatre anys del nostre mandat?

Jo diria que aquesta legislatura, l'actual equip de govern ha pogut treballar amb una gran tranquil·litat i ha fet i farà fins al final el que ha volgut o ha sabut.

Feta ja aquesta introducció podem afirmar amb una certa rotunditat que el balanç de l'actuació socialista durant aquest mandat, igual que en els anteriors, serà molt pobre. Pobríssim. I això no només ho diem nosaltres, sinó que és el comentari general. La

gent s'adona que Balaguer està apagada i no creix, i més si ho comparem amb el dinamisme i creixement constant de Lleida, Mollerussa, Tàrraga o Cervera. Segur que al pas que anem Tàrraga ens passarà al davant, en pocs anys, en número d'habitants. I no diguem de Mollerussa. Abans érem l'enveja de totes les ciutats de les nostres rodalies. Ara...

I la gent es pregunta: I Balaguer què? Sí, com va Balaguer? És una ciutat amb expectatives de futur o no?

Ja comença a ser hora de comparar el que va fer CiU durant el mandat anterior i el que hauran fet els socialistes.

En primer lloc, molt poques inversions en obres i equipaments. Els projectes de la majoria d'aquestes obres que s'estan realitzant ja van estar pensats, encarregats, iniciats o pactats durant el mandat de CiU. Posem alguns exemples: La urbanització dels "Blocs de la Caixa" (projecte encarregat per CiU i pactada l'aportació de "la Caixa" de 19 milions de PTA). La urbanització del Barri de Partialles (pactada i signada la seva execució per CiU amb l'Associació de Veïns). Les piscines del Secà (reconversió d'aquella zona residencial pactada amb els propietaris, adquisició dels terrenys i encarregat el projecte per CiU). Acabament del Teatre (CiU durant 4 anys gairebé el va construir en la seva totalitat, malgrat que el lloc no ens agradava, ni ens continua agradant. I si el tenim, en gran part es deu a CiU. Ara segurament no es faria, Sr. Molina i Sr. Agelet). L'obertura del Museu Comarcal (construït i inaugurat per CiU). Les obres interiors del Conservatori de Música a l'edifici de l'antiga Escola Pia (restaurat i reconstruït per CiU). La passarel·la, ara sí, aquesta obra serà seva. Però serà una passarel·la "de mínims". Nosaltres l'haguéssim fet millor i molt més transcendent per al Casc Antic, al qual no hi hauran fet gairebé res durant aquests 4 anys.

I l'autobús? No, no me'l deixo. Aquesta és la gran idea innovadora de l'actual Ajuntament. No en tenien prou amb l'actual autobús escolar. S'havien de lligar durant 10 anys, sense fer un període de proves tal com CiU va proposar, amb un servei altament deficitari i que, al nostre

**drogueria**  
*Jordi Jov*

**PAPER PINTAT**

**rotllos des de 360 PTA**

(IVA inclòs)

Pl. Mercadal, 4 - Ps. Estació, 29  
Tels. 445166 - 451219 - BALAGUER

entendre, serà molt poc utilitzat. Bé, suposo que faran algun altre carrer i pavimentaran alguns camins, i realitzaran algunes obres menors. Gairebé res més en 4 anys.

Fins ara, a part de fer molt teatre, amb uns preus poc assequibles a la majoria de la població, sobretot als jubilats, alguns actes, moltes festes i festetes, i molt aparell publicitari, jo no he vist cap idea innovadora perquè Balaguer faci un salt important endavant en termes econòmics o de projecció de la ciutat, que la gent s'hi guanyi la vida, tingui confiança i asseguri el futur per als nostres fills.

Fins a última hora no s'han preocupat d'ampliar el polígon industrial, tant necessari. No he vist cap política de captació d'empreses com ho estan fent altres ciutats. No he vist cap actuació de suport als empresaris de Balaguer per a la creació de nous llocs de treball. Sembla com si el creixement econòmic i la creació dels llocs de treball no és una obligació de l'Ajuntament. Ni una sola empresa important s'ha creat, ampliat o ha vingut a Balaguer gràcies a l'esforç de l'actual Ajuntament.

Per acabar, no voldria ésser injust, i els vull donar tot el mèrit de la campanya comercial del "cuponet". Una campanya, però, més pròpia d'ela postguerra, i no dels temps actuals. Tot això és bàsicament el que hauran fet. Quatre anys malaguanyats.

Cal que tots els balaguerins reflexionem amb sinceritat i amb noblesa si la política d'aquest Ajuntament és la que Balaguer necessita si volem assegurar el nostre futur i, sobretot, el dels nostres joves. Perquè, quants nois i noies a l'acabar els seus estudis confien trobar un lloc de treball a Balaguer? Aquesta és la situació. Pensem-hi.

**Josep Borràs i Gené**  
President del Grup Municipal de CiU

# REBAIXES

## ÚLTIMS DIES

**ROBA PREMAMA - ANORAKS**  
**VESTITS I CONJUNTS**  
**XANDALLS - JERSEIS DE LLANA**

TOT des de **5.000** PTA

**SABATES**  
**TOTES**  
a **4.000** PTA



Sol i Lluna

C/ Barcelona, 33  
Tel. 45 02 10  
25600 BALAGUER

# 1997: un any de realitats i projectes

L'any que acabem de passar ha estat per Balaguer força fructífer i positiu. Ha estat un any de consecució de realitats i projectes executats i programats d'acord amb els objectius bàsics de l'acció de govern que tenim plantejada. Per un cantó impulsar i dinamitzar l'activitat econòmica i per l'altre la prestació de nous serveis i la millora dels existents per configurar una ciutat atractiva i en condicions per treballar i viure-hi, ben cohesionada socialment i amb identitat pròpia.

A Balaguer s'ha fet realitat durant l'any passat allò que marca per damunt de tot l'índex de benestar d'una societat: el nivell d'ocupació. Després del tancament d'INPACSA que va provocar a vora de 600 persones en situació d'atur, avui podem afirmar que ha baixat a unes 250, la qual cosa suposa un índex d'aturats del voltant del 5%. És ben cert que massa gent encara ha d'anar a treballar lluny de casa. Tanmateix no deixa de ser una realitat també que la nova creació de petites i mitjanes empreses d'iniciativa personal i particular sorgides darrerament ha fer créixer l'ocupació. El polígon industrial n'és una bona mostra. Durant l'any 97 podem dir que es van esgotar pràcticament les seves parcel·les. És per això que l'INCASOL ha inclòs en els seus pressupostos per enguany la seva ampliació. Si a això hi afegim l'augment a la zona de l'Hostal Nou, podem dir que la superació del cop que vam patir fa uns anys és també una realitat. Un altre índex que demostra realment una bona activitat econòmica és el de la construcció. Durant l'any 96 es van doblar les llicències en relació al 95 i el 97 s'ha mantingut en paràmetres similars.

No deixa de ser una realitat que ens falten llocs de treball, com ja hem dit, més a prop de casa. Però també hem de deixar constància que durant l'any passat hem continuat fent aquella labor d'extendre aquesta inquietud a totes les conselleries del govern de la Generalitat i fins i tot al propi President en persona ara fa pocs dies. Per a fer realitat aquesta ubicació de noves empreses fa falta, sobretot, estar ben comunicats, ben connectats als eixos bàsics com són l'Eix Transversal - NII (autovia). No hem deixat tampoc de "vendre" a empreses i consultings particulars la nostra predisposició, situació i condicions. Confiam que entre tots ho poguem anar aconseguint.

## CENTRE DE PSICOLOGIA

Carme Solanó Albert  
Montse Tarsà Margineda  
REEDUCACIÓ • DIAGNÒSTIC • TRACTAMENT  
INFANTILS i ADULTS

C/ Sant Crist, 3-5 - Tel. 45 13 46 - BALAGUER

Són també realitats importants de l'any passat amb l'objectiu de promocionar econòmicament la ciutat, la consecució i consolidació anual d'una Fira, referent obligat de molts expositors i visitants. La campanya de promoció engegada "A Balaguer regalem diners" és una altra iniciativa. Les contínues campanyes de promoció turística estan donant els seus fruits amb un augment notable de visitants. No podem deixar de banda tampoc en aquest camp la promoció que ens representa les activitats culturals i festives de qualitat que fem a la ciutat.

L'altre apartat important és que la ciutat disposi de tots els serveis indispensables per fer-la atractiva per viure-hi. Serveis de caràcter sanitari, seguretat ciutadana, culturals, formatius, recreatius, etc. En aquest apartat hem vist inaugurat durant el 97 el Teatre Municipal. Hem aconseguit poder disposar dels contenidors necessaris per fer la recollida selectiva dels residus. El nou servei de ginecologia del CAP II també s'ha fet realitat. Hem anat urbanitzant places i carrers i consolidant la gran zona verda dels Països Catalans i Parc de la Transsegre. Hem iniciat les obres del nou Conservatori de Música. Hem continuat amb la labor que fa l'anomenada Escola Taller per la formació i l'aprenentatge d'oficis entre els joves de 16 a 25 anys en atur. S'ha fet realitat l'ampliació i millora de l'Institut d'Ensenyament Secundari. S'ha adquirit els terrenys per la futura Comissaria dels Mossos d'Esquadra. S'ha dotat de nous mitjans a la Policia Local, etc.

Durant el 97 també hem sentat les bases per a poder fer realitat el tanatori, el servei d'autobús urbà, unes noves piscines, una passarel·la de vianants

**drogueria**  
*Jordi Jov*  
Diseño  
**MI PRIMERA HABITACIÓN**  
El entorno ideal para tu bebé con pintura y esmalte ecológico  
Pl. Mercadal, 4 - Ps. Estació, 29  
Tel. 445166 - 451219 - BALAGUER

entre els dos ponts, l'asfaltat de camins del terme, etc. I sobretot també el desenvolupament urbanístic d'una nova zona del "Davant Balaguer" i l'aprovació d'un Pla Especial de Reforma Interior del Centre Històric que permeti viure-hi en millors condicions.

Vull deixar constància finalment en aquest balanç globalment positiu de la ciutat de l'any passat, la capital importància que hi té l'esforç d'aquelles persones que malden per tirar endavant una empresa, una indústria, un comerç, etc., que generi activitat econòmica. Sense elles, no podríem presentar aquesta situació actual. I també destacar la col·laboració constant per fer una ciutat viva de les entitats cíviques, culturals, recreatives, esportives, etc. Sense elles tampoc seríem on som.

Miquel Aguilà i Barril  
Alcalde de l'Ajuntament de  
Balaguer



*El Restaurant  
de Camarasa*

Ctra. C-147 Km. 10,200 - CAMARASA

## CALÇOTADES ESPECIAL GRUPS

Faci el seu encàrrec com a mínim 3 dies abans  
trucant al telèfon 292060

Dimecres tancat per festa setmanal

## Cudós

CONSULTORS

CENTRE D'ASSESSORAMENT FISCAL, LABORAL,  
GESTORIA, COMPTABLE, GESTIÓ DE PATRIMONIS,  
SOCIETATS, COMUNITATS I ASSEGURANCES

Pl. Pau Casals, 6 pral. Tel. 45 05 55 Fax 45 08 09 25600 BALAGUER  
Ps. de Ronda, 57 baixos Tel. 28 28 18 Fax 28 29 29 25600 LLEIDA

## "La Ratonera" al Teatre Municipal



El proper dissabte 7 de febrer, finalitzarà la temporada d'Hivern al Teatre Municipal amb la representació de la mitica obra d'Agatha Christie, "La Ratonera". L'acció es desenvolupa en una casa d'hostes d'estil victorià. Estem enmig d'una nit freda d'hivern. Els inquietants llogaters de la mansió van arribant per passar el cap de setmana. De sobte, un d'ells mor misteriosament. Arriba la policia i comença l'interrogatori que convertirà l'escenari en una "ratonera".

Després de l'important èxit de públic en aquesta temporada d'Hivern, la Regidoria de Cultura de l'Ajuntament ja està treballant en la propera Temporada de Primavera que, a més de la programació de diverses obres de teatre professional, preveu la realització de la Primera Mostra de Teatre no professional de Lleida.

**ANTONIO**  
PERRUQUER  
ANTONIO PAIXAO

*Dóna al teu cabell la teua forma!!*

C/ Gregorio Marañón, 6 baixos • Tel. 44 89 00 • 25600 BALAGUER

## La seguretat a la nostra llar

### Danys per l'aigua. 1a part. Com evitar-los?

• Per a la neteja no s'ha d'utilitzar abrasius que puguin fer malbé les canonades.

• Per un eficaç manteniment, deixi córrer l'aigua, millor calenta, durant uns minuts un cop a la setmana.

• Desembussi els desguassos als primers símptomes d'obstrucció.

• Ventilï la seva vivenda a primeres hores del matí per a evitar problemes de condensació.

• Protegeixi amb filtres els desguassos de l'aigüera, la pica del bany i la banyera. No utilitzi el WC com a galleda d'escombraries, dipositant en ell restes de menjar, cartrons, etc.

• Revisi periòdicament les juntes de l'alicat del bany. Si no són estanques, apliqui silicona. Evitarà humitat.

• No deixi que la cisterna perdi aigua i revisi el nivell d'aquesta per a que no pugi fins dalt.

• Neteji periòdicament el pot sifònic.

• Fixi correctament els sanitaris al terra o parets, ja que el seu moviment pot produir desajustaments que són causa de fugues i inclús de trencaments de canonades.

• Si una aixeta goteja, encara que sigui molt poc, arregli-la immediatament ja que pot derivar a una avaria més important. No deixi mai les aixetes obertes sense ser present.

• Si hi ha un tall en el subministrament d'aigua, asseguri's de que totes les aixetes estan tancades.

• Tanqui l'aixeta general de pas quan s'hagi d'absentar de casa durant un període més o menys llarg.

• Tanqui la clau general de pas sempre que detecti una avaria.

• Repassi periòdicament les juntes de la instal·lació de la rentadora i del rentavaixelles, així com els desguassos, llimpiar filtres i canviar les gomes corresponents.

• No deixi en funcionament la



rentadora ni el rentavaixelles quan s'absenti de casa o mentre dormi.

• No buidi la instal·lació de la calefacció, encara que sigui fora de servei, excepte per efectuar reparacions.

• No oblidï buidar d'aire els radiadors abans d'encendre la calefacció.

• Abans de marxar de vacances, tanqui la clau general de pas, buidi totes les conduccions i tanqui les aixetes. No oblidï deixar una clau del pis a alguna persona de confiança per si hagués necessitat d'entrar en la seva vivenda davant una avaria pròpia o d'algun altre pis que afecti a la instal·lació general.

• En zones fredes és recomanable que, especialment a les nits, buidi les canonades i mànegues i tanqui la clau de pas general per evitar que l'aigua es glaci.

Antoni Bergadà  
Cudós consultors

adrogueria

Jordi Jov

DECORACIÓ/BRICOLATGE

Nou servei gratuït per a resoldre els seus problemes de decoració

Pl. Mercadal, 4 - Ps. Estació, 29  
Tels. 445166 - 451219 - BALAGUER

# SERVEI D'ENQUADERNACIONS

**LLIBRES  
FASCICLES  
COMPTABILITATS  
DOSSIERS  
TREBALLS**



 **dossier**<sup>®</sup>  
Publicitat & Marketing S.L.

Pl. Pau Casals, 1 bis  
Tel. 44 82 73 Fax 45 03 11  
25600 BALAGUER

# Informació Laboral i de Seguritat Social

**SALARI MÍNIM INTERPROFESSIONAL**  
(R.D. 2015/97 de 26 de desembre (BOE 29-12-97))

## Salari mínim interprofessional

Per a qualsevol activitat d'Agricultura, Indústria, Serveis i Treballadors de la Llar, sense distinció de sexes, ni edat queda fixat a partir de l'1 de gener de 1998 en: 2.268 PTA/dia, 68.040 PTA/mes.

### Deduccions

Les quotes corresponents a les aportacions dels treballadors a la Seguretat Social, Atur, Formació Professional i Retencions a compte de la renda.

### Treballadors de la Llar

Els que estiguin contractats per hores, el salari mínim queda fixat en 528 PTA/hora.

**NORMES SEURETAT SOCIAL 1998**  
Llei 65/97 de 30 de desembre BOE. 31-12-97

### Treballadors autònoms

Bases cotització	Tipus	Quota mensual
Mínima: 110.580	28,30%	31.294 PTA
Màxima: 392.700	28,30%	111.134 PTA
Màxima (+50a.): 207.000	28,30%	58.581 PTA

### Notes d'interès

- Possibilitat de NO concertar la protecció per I.T., quedant reduït el tipus de cotització al 26,50%.

- A partir del 1-1-98, quan s'opti per la cobertura d'I.T., serà obligatòria formalitzar-la mitjançant una Mútua d'Accidents de Treball. Pel que ja figurin d'alta amb anterioritat aquesta possibilitat serà voluntària.

- Si l'interessa un augment de la base de cotització per efectes de jubilació, invalidessa, etc, consulti'ns.

### Treballadors de la Llar (Servei domèstic)

Base cotització	Tipus (*)	Quota mensual
82.110	22%	18.064 PTA

(\*) Es distribueix en: 18,30% a càrrec de l'empleador i 3,70% a càrrec del treballador. En el cas de realitzar els serveis amb caràcter parcial o discontinu, a un o més empleadors, el tipus de cotització serà exclusivament a càrrec del treballador.

### Representants de comerç


Bases cotització (*)	Tipus (**)	Quota mensual
Mínima: 79.380	39,45%	31.315 PTA
Màxima: 210.840	39,45%	83.176 PTA

(\*) Estarà constituïda per totes les retribucions percebudes, o bé, que es tingués dret a rebre (Salari Real) encara que, per a 1998, s'estableixen les bases mínimes i màximes indicades.

(\*\*) Contingències comuns: 28,30%; F.G.S.: 0,40%; Atur: 7,80%; Formació Professional: 0,70%; A.T. i M.P.: 2,25%. TOTAL: 39,45%.


Ramon Botigué Fàbregues  
Dep. Laboral i Seg. Social - Gabinet JM Teixidó

## TALLERS V. XAVIER ADSUAR



**REPARACIÓ GENERAL DE  
TOT TIPUS DE VEHICLES**

Frenòmetre • Alineació i canvi de pneumàtics  
Contrapesat de rodes i nivell CO



c/ Urgell, 89 (Davant Camp de futbol) - Tel. 44 75 10 - BALAGUER

# EINA

Centre de Reforç Escolar

**Centre de Reforç Escolar**

C/ Barcelona, 36 entresol 1a  
Tel. 447911 - BALAGUER

- Classes de repàs (Primària, ESO, BUP, FP, DOU)  
- Tècniques d'estudi  
- Tècniques de lectura i comprensió de textos  
- Tècniques de redacció  
- Preparació per les Proves d'Aptitud per a l'Accés a la Universitat (Selectivitat)  
- Preparació per a les proves d'accés als cicles formatius de grau mitjà i superior.

**GRUPS REDUÏTS  
PROFESSORS LICENCIATS**

## Térmens i la Pedra del Sant Crist

La meva mare em contava,  
quan jo era molt petit,  
que al final d'aquella serra  
hi ha la Pedra del Sant Crist.

També em contava que un dia  
un pastor tot pasturant,  
allà al Pla de Violes  
cap al Sot va baixant.

El Sot del Fuster en diuen,  
un nom que ve de molt lluny,  
on el pastor que hi pastura  
s'hi troba amb molt d'orgull.

Aquell pastor que hi pastura  
un dia es va trobar  
un Sant Crist allí terra,  
doncs prou que el va plegar.

Ell va pensar que el duria  
a la que li fa el menjar,  
li cus, li renta la roba  
i a la qual sap pagar.

Ell, tot content, que l'agafa  
i se'l posa al morral,  
i quan cau el sol retira  
les ovelles al corral.

Tot content crida: "Senyora!  
M'he trobat un Sant Crist  
i el porto aquí al morral  
perquè el puguin veure ara  
vostè i el seu marit per igual".

Però en posar la mà dins,  
dins d'aquell morral,  
no hi troba ni pa  
ni coca ni el Sant Crist  
que es va trobar.

Ell es queda tot pensant  
i li diu a la senyora:  
"li juro que li he posat.

Doncs jo li juro, senyora,  
que demà el portaré,  
el lligaré amb unes cordes  
al morral que jo duré".

Per segona vegada el pastor  
porta el Sant Crist a la dona  
i altra volta no el veu  
dins del morral res no hi sona.

Un bon dia, amb devoció,  
tot el poble va anar a buscar  
aquell Sant Crist  
que el pastor es va trobar.

I havent passat molts anys,  
nosaltres, que érem joves,  
hem passat a ésser molt grans.

Amb mossèn Miquel anàvem  
doncs ara el nostre pastor,  
anàvem cantant la glòria  
amb una gran devoció.

Les campanes repicaven  
per tots els quatre costats  
i la serra tremolava  
de contenta que es posava  
quan ens veia tots plegats.

I jo, tot passejant m'hi arribo,  
encara que faci fred,  
a veure si aquella Pedra  
s'hi conserva ben bé.

Cada vegada li dic,  
quan ja l'he visitada:  
"Adéu, Pedra del Sant Crist!  
fins a la propera tornada".

*Llegenda recollida i adaptada  
per Víctor Solé i Orobítz*

**adrogueria**

*Jordi Jov*

**RENOVI EL PIS**

noves idees i nous materials

Pintura-paper-revestiments "trampantojo" etc

Pl. Mercadal, 4 - Ps. Estació, 29  
Tels. 445166 - 451219 - BALAGUER

## Iglesia Cristiana de Balaguer

C/ Urgell, 42 • Tel. 44 59 96 • BALAGUER

## Lo que té buscas

### ¿Quién es Dios?

Este artículo está escrito para tí que estás cuestionando el cristianismo y que de una u otra forma estás buscando a Dios.

Hoy se piensa que hay muchos caminos para llegar a Dios y muchos dicen que cada uno es feliz con su fe. Pero yo creo que esta manera de pensar es muy lametable. Millones de personas pierden a Jesús ahora y para toda la eternidad sin tener porque. Pero lo que la Biblia dice es que Jesús es el camino, la verdad y la vida en sí mismo y que nadie viene al padre si no es por Él. Dios tiene un plan con la humanidad y contigo personalmente desde la misma palabra de Dios, la Biblia.

Nosotros nunca podemos comprender y conocer a Dios con nuestra mente. Dios es espíritu y solamente podemos tener comunión con él a través de nuestro propio espíritu, por la fe.

No podemos comprar a Dios con algo humano, por eso nuestro punto de vista y el de la humanidad es limitado. Dios es eterno. Él es el origen y el creador de todo. Él es quién sostiene todas las cosas.

Dios es amor. Dios es nuestro padre celestial según la Biblia. Jesús nombra siempre a Dios como "Mi Padre" Él es la imagen del Dios invisible, el primogenito de toda creación. Dios le hizo inteligente, lleno de fantasía y creatividad: recibió las cualidades de Dios.

Dios padre puso al hombre en el huerto del Eden un lugar extraordinario, desde ahí iba a reproducirse y reinar sobre la Tierra, en comunión con su padre, para que la respuesta del hombre al amor de Dios fuera sincera le dió una libertad propia. El había sido creado para una vida en libertad. Podía elegir entre confiar en su padre y seguir sus instrucciones o seguir por su propio camino o morir.

Adán y Eva cayeron en tentación y dudaron de la palabra de Dios. Fueron engañados con el argumento de que no les iba a suceder nada si desobedeían. Lo terrible fue que estaban equivocados. sucedió como Dios había dicho: su espíritu fue separado del espíritu de Dios, murieron espiritualmente.

Desde entonces el hombre ha deseado la comunión con Dios, y lo precioso es que ahora es posible nuevamente. No solo es posible sino que también es fácil.

Dios Salvador y la palabra salvación significa, entre otras cosas, salvar, liberar, restaurar, sanar, preservar. Dios no alejó a sus hijos de si perpetuamente, sino que de inmediato empezó a planificar su salvación.

Cuando Adán se apartó del plan de Dios, perdió su posición reinante, entregandose a al que le había engañado: satanás logró su propósito, apoderarse del gobierno sobre la Tierra. Todo fue muy diferente de lo que Dios había pensado desde el principio. El mal entró en el hombre con todas sus trágicas consecuencias. El hombre necesitaba salvación. En su confuso anhelo de Dios empezó a adorar "Dioses" que él mismo había fabricado. Sucede lo mismo en la sociedad actual. Lo único diferente es que hoy los ídolos tienen otros nombres.

Debido al espacio continuaremos sobre el tema el siguiente número. No olvides que tú eres importante para Dios y Él tiene un plan para tu vida. Te invitamos a nuestras reuniones sin ningún compromiso. Dios te ama.

Iglesia Cristiana de Balaguer



## BAR FLEMING

Dr. Fleming, 37  
Tel. 44 69 32  
BALAGUER

## XIè Campionat de Billar Americà

A continuació us detallam la classificació actual d'aquest XIè Campionat de Billar Americà.

LLOC	PUNTS	JORN. JUG.
1. JM. MARQUES .....	19 .....	15
2. PERE ESTRUCH .....	18 .....	13
3. D. GUTIERREZ .....	16 .....	15
4. J. PEDRA .....	14 .....	13
5. JM. VIDAL .....	11 .....	11
6. S. MUÑOZ .....	10 .....	10
7. R. CALVETE .....	9 .....	10
8. X. ESTRUCH .....	9 .....	11
9. J. VILARASAU .....	9 .....	8
10. J. CAPDEVILA .....	8 .....	9
11. P. ESTRUCH JR. ....	8 .....	8
12. R. RUBIES .....	7 .....	6
13. J. BLANCH .....	6 .....	10
14. A. DOMINGUEZ .....	6 .....	8
15. C. GUARDIA .....	5 .....	6
16. M. CLAVEROL .....	1 .....	4
17. P. MARIA .....	0 .....	2



c/ Dr. Fleming, 37 baixos • BALAGUER

## Vallfogona

EMISSORA MUNICIPAL

## Ràdio

107.9 FM



43 22 68

# Futbol

## El bon joc del CF Balaguer el situa als primers llocs de la classificació

21a JORNADA	18/01/98
GIRONA	<b>2</b>
BALAGUER	<b>1</b>

Amb aquest resultat els homes de Viladegut perdien el liderat de la categoria i li cedien al Reus que empatava davant el Guixols.

Però el partit, el van perdre en tant sols 8 minuts, ja que en aquests primers minuts de joc, el Balaguer va encaixar els dos gols seguits, cosa que el va deixar una mica "tocat". Però ràpidament es van fer amb el control de l'encontre, creant nombroses ocasions de gol, però no va ser fins al minut 31 que Joel marcava el primer i últim gol del Balaguer.

El joc dels homes de Carles Viladegut era bo, però els encerts de cara a porteria eren nuls, ja que el Girona després de fer els dos gols es va limitar tant sols a defensar la seva porteria i poca cosa més.

CLASSIFICACIÓ	Punts
Reus Dep.	47
<b>BALAGUER</b>	<b>46</b>
Gramenet	42
Palafrugell	39
Girona	38
Cornellà	36
Olot	36
Vic	35
Masnou	35
Ripollet	30
Guixols	30
Tremp	28
Sant Cugat	27
Valls	25
Granollers	24
Cerdanyola M.	24
Hospitalet	22
Roda Berà	17
Barceloneta	16
Sants	12

22a JORNADA	25/01/98
BALAGUER	<b>4</b>
SANTS	<b>1</b>

Després de la derrota de la passada setmana davant el Girona, el Balaguer s'enfrontà al colista, el Sants, en el Municipal, en un partit on el Sants va sortir clarament a defensar l'empat inicial. Però el cert és que els homes de Carles Viladegut tingueren un gran nombre d'ocasions de gol, la qual cosa va fer gaudir a l'afició que assistiren a veure el partit. La primera part va ser molt vistosa però sense cap gol.

La segona començà amb bon peu, i al minut 48 Viladegut estrenava el marcador. 4 minuts més tard Tenorio marxa de penal el segon gol, i en el minut 63 el Sants escurçava distàncies amb el gol de l'honor. Malgrat aquest gol, el Balaguer seguia fermament de cara al gol i Viladegut novament marcava en el minut 79 el tercer gol. A falta de cinc minuts per l'acabament, Quini marcava un gran gol des de la frontal deixant el marcador amb un merescut 4-1 a favor dels locals.

Amb aquesta nova victòria, el Balaguer es col·loca segon en la classificació a tant sols un punt del líder, el Reus.

### PROPERES PARTITS

01/02/98  
Cerdanyola-Balaguer

08/02/98  
Palafrugell-Balaguer

# BOGART

Cafeteria

Passaig de l'estació, 47-49 • Balaguer

☎ 45 05 29

**TOT PER ENDUR**

ENTREPANS  
BAGUETES  
TORRADES  
PIZZES  
AMANIDES  
PATATES XIPS

## Bàsquet

16a JORNADA 17/02/98

CB BALAGUER **89**

CREMSA ST. FRUITÓS **72**

El CB Balaguer es va enfrontar al cuer de la categoria, en un partit on els locals van ser els clars dominadors.

En la primera part, una bona sortida del CB Balaguer dugué a aquests a controlar el marcador en un 17-5; a partir del minut 7 una reacció del St. Fruitós va fer retallar les distàncies fins a 6 punts i fins al final d'aquest període els avantatges dels locals oscil·laren entre 6 i 8 punts.

En la segona part, els 10 primers minuts foren d'un gran encert dels locals i aconseguiren un avantatge de 18 punts (63-45). Encara que semblés definitiva aquesta diferència, no ho fou, ja que en una nova reacció els visitants aconseguiren retallar aquesta diferència fins a 8 punts.

No obstant el Balaguer va saber controlar la situació i va acabar guanyant per un marge de 17 punts.

17a JORNADA 25/01/98

ST. PERE LA SIRENA **91**

CB BALAGUER **61**

El C.B. Balaguer realitza el pitjor partit de la temporada i perd amb un resultat d'escàndol contra el Sant Pere La Sirena (cal dir que el Balaguer viatjava amb tres baixes).

En la primera part el Sant Pere va sortir molt fort i va marxar en el marcador amb una diferència de 10 punts, però una bona reacció dels visitants va fer tornar l'empat al marcador. Aquest va durar fins al minut 15 (el resultat era llavors de 31-28), però en aquests 5 minuts finals de la primera part el St. Pere aconseguí un parcial de 16-3 i aquí es va acabar el partit.

En la segona meitat un altre parcial de 10-3 en els primers cinc minuts acabà amb totes les aspiracions dels visitants per remuntar el marcador. A partir d'aquest moment i fins al final el Sant Pere La Sirena va fer el que va voler amb el CB Balaguer.

Les causes d'aquesta derrota cal buscar-les en la poca concentració i la mala actitud que mostraren els de Balaguer.

# MRW

ENVIOS  
URBANOS, NACIONALES  
E INTERNACIONALES

MISSATGERIA URGENT EN 24H PER TOTA ESPANYA  
A PARTIR DE 750 PTA

C/ Girona, 4 baixos • BALAGUER • Tel. 45 07 07 Tel./Fax 45 05 77

# Propera Obertura

C/ Gerona, 3 • 25600 BALAGUER



CAFETERIA  
**EL EDEN**



# Serveis

## TELÈFONS ÚTILS

<b>BALAGUER</b>		<b>CAMARASA</b>	
AJUNTAMENT	44 52 00	AJUNTAMENT	42 00 09
GUÀRDIA CIVIL	44 53 53	GUÀRDIA CIVIL	42 00 08
GUÀRDIA URBANA	45 00 00	<b>CASTELLÓ DE FARFANYA</b>	
CONSELL COMARCAL	44 89 33	AJUNTAMENT	42 80 07
BOMBERS	44 50 80	<b>GERB</b>	
CAP II	44 60 28	AJUNTAMENT	44 60 99
SERVEI D'URGÈNCIES	44 77 14	<b>LA RÀPITA</b>	
INSTITUT NACIONAL		TELÈFON PÚBLIC	44 50 18
SEGURETAT SOCIAL	45 04 08	<b>MENÀRGUENS</b>	
QUINTA SALUT L'ALIANÇA	44 75 13	AJUNTAMENT	18 02 05
CENTRE MÈDIC DE		CASA DEL METGE	18 02 13
RECONeixEMENTS	44 81 13	<b>OS DE BALAGUER</b>	
CREU ROJA	44 57 96	AJUNTAMENT	43 80 04
RENFE	44 55 03	METGE	43 80 03
ALSINA GRAELLS	44 54 76	A.T.S.	43 80 62
TAXIS PÚBLICS	44 50 22	ESCOLES	43 80 61
DESPATX PARROQUIAL	44 53 42	RESIDENCIA	43 81 69
ESGLÉSIA EVAN. PENTECOSTAL	44 59 96	<b>SANT LLORENÇ</b>	
I.N.E.M.	44 53 16	TELÈFON PÚBLIC	42 00 03
FUNERARIA SANT JOSEP	44 57 86	ESCOLA DE NATURA	
	44 57 15 - 44 58 29 - 39 08 62	L'ARC DE S. MARTÍ	42 02 50
FUNERARIA P. BUCHACA	44 67 72	<b>LA SENTIU</b>	
	45 09 95	AJUNTAMENT	42 40 05
CORREUS	44 58 26	CASA DEL METGE	42 40 58
JUTJAT N. 1	45 13 53 - 45 13 83	<b>TÈRMENS</b>	
JUTJAT N. 2	45 11 62 - 45 12 87	AJUNTAMENT	18 00 10 - 18 00 41
SALA DE PROCURADORS	45 11 77	<b>VALLFOGONA DE BALAGUER</b>	
<b>GROC</b>	<b>44 82 73</b>	AJUNTAMENT	43 20 08
<b>BELLCAIRE D'URGELL</b>		CASA DEL METGE	43 20 55
AJUNTAMENT	58 60 05	TELÈFON PÚBLIC	43 20 02
DISPENSARI MÈDIC	58 62 49		
GUÀRDIA CIVIL	58 60 16		

## HORARI DE TRENS

SORTIDES	ARRIBADES	SORTIDES	ARRIBADES
<b>BALAGUER</b>	<b>LLEIDA</b>	<b>LLEIDA</b>	<b>BALAGUER</b>
07.41	08.14	08.30 (1)	09.04
13.52	14.23	09.35 (2)	10.09
19.26	19.55	13.15	13.49
<b>BALAGUER</b>	<b>LA POBLA</b>	20.45	21.19
09.04 (1)	10.30	(1) No circula el diumenge, ni els dies 12/X, 1/XI, 6, 8, 26/XII del 94 i 6/I, 14, 17/IV, 1/V del 95.	
10.09 (2)	11.35	(2) Circula diumenges i els dies 12/X, 1/XI, 6, 8, 26/XII del 94 i 6/I, 14, 17/IV, 1/V del 95.	
13.49	15.21		
21.19	22.45		

## HORARI D'AUTOBUSOS

SORT.	DESTINACIÓ	CALENDARI	14.06 SOLSONA	dilluns, dimarts, dijous, dissabtes feiners
06.10	BARCELONA	feiners		
18.50	"	diumenges	14.06 PONS	dimecres i divendres
07.30	TÀRREGA	feiners *	17.09 ESTERRI D'ÀNEU	feiners
12.00	"	dissabtes	13.17 AGRAMUNT	feiners
15.00	"	feiners, dissabtes NO *	19.47 "	feiners, dissabtes NO
* enllaç amb Barcelona				
07.48	LLEIDA	feiners	16.50 ÀGER	dissabtes feiners
07.55	"	feiners i festius no diumen.		
09.15	"	feiners		
10.54	"	diumenges		
13.30	"	època i dies escolar		
15.15	"	feiners dissabtes NO		
17.40	"	diari		
09.50	SEU D'UR.-PUIGCERDÀ	diari		
17.05	"	diari		

## FARMÀCIES

<b>BALAGUER</b>		<b>CASTELLÓ DE FARFANYA</b>	
F. ALDÀVÓ - P. Estació, 10	45 02 14	ARASA PLA, G.	42 80 70
F. CLAVER - Sant Lluís, 6	44 53 84	<b>LA SENTIU DE SIÓ</b>	
F. MARCH - S. Jaume, 2	44 52 80	MONTSERRAT MIRATS	42 50 51
F. SALA - Pl. Mercadal, 38	44 50 87	<b>OS DE BALAGUER</b>	
<b>BELLCAIRE D'URGELL</b>		RÚBIES PRAT, NÚRIA	43 81 36
BRUFÀU TUDELA, J.I.	58 64 66	<b>VALLFOGONA DE BALAGUER</b>	
<b>CAMARASA</b>		AIGUABELLA ALENTÀ, G.	43 21 51
GASPAR OSPITAL	42 02 00		

# Anuncis breus

**ES VEN** pis al c/ Bellcaire, totalment reformat amb vidre de càmera i tancaments d'alumini. Terra de gres. Molt assolellat i mínim despeses de comunitat. Raó tels. 929-343943, o al tel. 448928, de 8 a 11 nit.

**ES LLOGA** plaça de pàrking al c/ Divina Pastora, 22 (darrera del Teatre). Interessats trucar al tel. 445785, trucar a la tarda.

**ES PRECISA** que la persona **Maria José Llobet** es posi en contacte amb el telèfon 445415 per un assumpte d'interès per ella.

Troba la teva parella, si ho desitges. Imprescindible serietat i bona reputació. Raó tels. 500711 - 970530028. Hores laborables.

**ES PRECISA** noia per a fer de camarera en un pub de Balaguer els caps de setmana. Raó tel. 909 706557.

**ES VEN o ES LLOGA** casa al C/ Cadena, 8. 3 pisos d'alçada, 5 hab., menjador-saló amb foc a terra, cuina, bany i 2 sales d'estar, i magatzem per tancar cotxe. Raó tel. 450669 d'1 a 3 del migdia i a partir de les 7 de la tarda.

**SE ALQUILA** 2<sup>a</sup> pis, muy céntrico. 3 hab., baño, comedor, cocina... todo grande, recién pintado, mucho sol, sin gastos. Interesados llamar de 2 a 4 y de 7 a 10 de la noche al telf. 445675.

**ES LLOGA** pis moblat al C/ Botera núm. 7. 1r pis. Raó tel. 446295.

# TERCERA FASE EN CONSTRUCCIÓ



**Edifici: Avinguda Molí**

*c/ Molí del Comte, 33-35  
(Antic Camí de la Safyc)*

**T.V., Tels. 44.60.11 - 929.725.009**



**ES LLOGA** parking tancat, capacitat per a dos cotxes al c/ Sanahuja núm. 5. Raó tel. 448209.

**ES VEN** 1r i 2n pis de 75 m<sup>2</sup> al c/ Montroig. Junts o separats. Ideal per fer dúplex. A més a més els trasters. Sense despeses. Raó tel. 445909.

**ES LLOGA** pis al c/ Sant Lluís, 79. 130m<sup>2</sup> aprox. Calefacció i ascensor. Pràcticament nou. 3r pis. Raó tel. 446634.

**ES VENEN** bastiments de balcó, vidrieres i persianes de llibret i altres. Raó tel. 445909.

**ES VEN** pis al c/ Sant Crist, 120m<sup>2</sup> + 30m<sup>2</sup> de terrassa. Ascensor i calefacció. Semi-nou. Preu a convenir. També es ven parcel·la de 500m<sup>2</sup> a l'Hostal Nou. Raó tel. 447236 a partir de les 8,30 nit.

**VENDA** de despatx-estudi. Bon preu. Raó tel. 929-725009.

**ES VEN** parking tancat al c/ Sanahuja, davant Germanes Carmelites. Interessats trucar de 2 a 3 del migdia al tel. 450617.

**ES VEN** pis de 106m<sup>2</sup> al c/ Bellmunt, número 11. 4 habitacions, dos banys, cuina, menjador, traster de 40m<sup>2</sup>. 4t pis, calef. central i ascensor. Raó tel. 448380.

Per anunci en aquesta secció dirigir-se a DOSSIER P&M, pl. Pau Casals, 1 de Balaguer.

**VENDA** de petits magatzems al c/ La Plana i c/ Almatà. Facilitats. Raó tel. 446011.

**ES VEN** pis al c/ Bellcaire de 80m<sup>2</sup>. Reformat i amb calefacció (acumuladors). Raó tel. 447075, preferentment migdies i nits.

**ES LLOGA** pis moblat al c/ Barcelona, 4 hab., 2 banys, ascensor i calefacció. Raó tel. 445963.

**A VALLFOGONA, OPORTUNITAT  
ES VEN PARCEL·LA EDIFICABLE DE 270m<sup>2</sup>,  
MOLT BEN SITUADA.  
RAÓ TEL. 448549.**

**ES NECESSITEN  
SOLDADORS**

**ES NECESSITA  
CUINERA  
RESTAURANT**

**ES NECESSITA  
XÒFER  
CAMIÓ  
Carnet C1 / C/2**

**ES NECESSITEN  
COMERCIALS**

**SI BUSQUES FEINA, VINE I APUNTA'T AL  
SERVEI CATALÀ DE COL·LOCACIÓ**



**Centre de Formació Professional  
ACSER SCCL**  
C/ Sant Lluís, 50 - Tel. 445912 - BALAGUER

A.P.I.: Ma. Carme Torrentó Capdevila  
**FINQUES  
TORRENTÓ**  
C/ Sant Jaume, 15  
Tel. 44 55 61 -  
Balaguer

- **MENÀRGUENS**, venda casa amb magatzem de 60m<sup>2</sup>, vivenda 100m<sup>2</sup>, 4 hab., 2 banys i terrassa de 40m<sup>2</sup>. Molt asolejada.  
- **TORREMBARRA**, restaurant de 250m<sup>2</sup>, primera línia de mar, al centre del Ps. Marítim, a pocs metres del port esportiu i pesquer. Ideal per a professionals del sector. BONA INVERSIÓ.  
- **CAMARASA**, en venda casa de dos pisos, garatge, celler, barbacoa, magatzem. BON PREU.  
- **SANT LLONREC**, xalet en venda, magnífica vista al llac, vivenda de 170m<sup>2</sup>, celler de 150m<sup>2</sup>, edificació completament nova.  
- **A 5km de BALAGUER**, en venda magnífic xalet, 1200m<sup>2</sup> de jardí, piscina de 150.000 litres amb depuradora, garatge, finca tancada amb obra de pedra natural i portes metàl·liques.  
- **BALAGUER**, venda pis de luxe al c/ Urgell, calef. central i ascensor. 7è pis, magnífiques panoràmiques, 2 terrasses, 112m<sup>2</sup> útils, 4 hab., gran menjador-sala d'estar, 2 banys. BON PREU.  
- En venda gran terreny al Secà de Balaguer, zona urbana amb llum, aigua i clavegueram. MOLT BON PREU.  
- En venda solar al casc antic de Balaguer de 200m<sup>2</sup>. BONA INVERSIÓ.  
- **A BALAGUER** en venda casa adosada de 4 dormitoris.

- **A BALAGUER** en venda pis al c/ Sant Lluís. 3r pis sense ascensor, 4 hab., mínim despeses comunitat.  
- **A BALAGUER** es lloga magatzem ideal per a comerç o taller. Situació cèntrica.  
- **A BALAGUER** es lloga magatzem ideal per a taller, amb altell i oficines. Ctra. Camarasa.  
- **A BALAGUER** es lloga parking tancat individual i entrada general electrònica, c/ Urgell.  
- **A BALAGUER**, es lloga magatzem de 300m<sup>2</sup> amb pati exterior i interior de 200m<sup>2</sup> vallats. Llum industrial i aigua ciutat. Consta de taller, oficines, vestidors i sanitaris.  
- **A BALAGUER** es lloga altell a l'Av. Pere III, ideal per a oficines, completament equipat i amb calef. central. 100m<sup>2</sup> útils.  
- **A BALAGUER** es lloga local sense traspàs de perruqueria de senyores, completament equipada, llum i aigua instal·lats. Molt cèntrica. Planta baixa. Preu llogater econòmic.  
- **A BALAGUER** es lloga pis al Ps. Estació, calef., ascensor i opció a parking.  
- **A BALAGUER** es lloga pis al c/ Dr. Fleming, calef., ascensor.  
- **A BALAGUER** es lloguen pisos moblats i sense moblar.

REBEM ENCÀRREGS DE COMPRA I VENDA DE FINQUES RÚSTEGUES.



Pare Sanahuja, 12 baixos • 25600 BALAGUER (Lleida)  
Tel. 451430 Fax 451431

**finques planes**

- Pis en venda al c/ Noguera Pallaresa. Molta claretat. 3 hab. dobles, 2 banys, aire condicionat, galeries tancades, electrodomèstics a mida, calef. central.
- Venda pis de 120m<sup>2</sup> al c/ Sant Crist, 4 hab., 2 banys compl., terrassa, traster, calefacció. Ben conservat.
- Pis de 130m<sup>2</sup> en venda al c/ Barcelona, 4 hab., 2 banys compl., galeria tancada, molta claretat, calef. gas-oil. Molt ben conservat.
- Es ven pis moblat de 80m<sup>2</sup>, c/ Noguera Pallaresa, 3 hab., bany, traster. Preu interessant.
- Pis reformat i en bon estat de 70m<sup>2</sup> en venda al c/ Bellcaire. Vidre de càmera, galeria tancada, traster. Preu: 4.500.000 ptes.
- Venda de pis de 80m<sup>2</sup> al c/ Marc Comes, 3 hab., mínim despeses d'escala, bomba de calor (fred-calor), 2 galeries. Inofrmi's.
- Nau industrial en venda al Polígon Camp Llong. 300m<sup>2</sup> útils, 200m<sup>2</sup> de terreny, llum i força. Equipada totalment per muntatge taller mecànic.
- Casa en venda al c/ Barri Nou. 2 plantes com a vivenda, magatzem, altell i opció a terreny lindant. Preu interessant.
- Gran pis per estrenar en venda de 130m<sup>2</sup>. Terrassa de 50m<sup>2</sup>, 4 hab., 2 banys, (hab. matrimoni), aire condicionat, calef. a gas, molta claretat, zona 'La Cudosa'. Parking opcional.
- Pis de 125m<sup>2</sup> en venda al c/ Sant Crist, 4 hab., 2 banys compl., calef. central, molta claror. Preu interessant.
- Parcel·la de 10.000m<sup>2</sup> en venda a Camarasa. Peu de Ctra. Projecte fet per montar-hi negoci. Preu interessant.
- Pisos en règim de lloguer (moblats o no) a diferents punts de Balaguer.

# Passatemps

## SUMA DE LLETRES

Trobeu el valor de cada lletra. Una mateixa lletra representa sempre la mateixa xifra i viceversa.

$$\begin{array}{r}
 \text{O L I A N A} \\
 + \text{P R E M I À} \\
 \hline
 \text{E S P O L L A}
 \end{array}$$

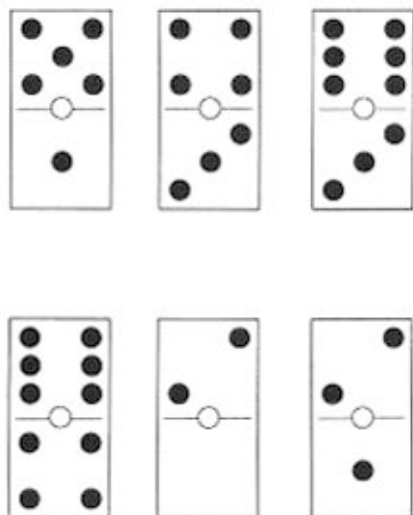
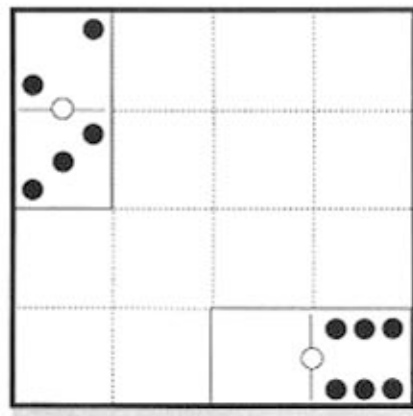
## ENTRETENIMENTS NUMÈRICS

Completa aquesta multiplicació posant xifres diferents de set a cada casella.

$$\begin{array}{r}
 \phantom{X} \phantom{00} \phantom{00} \\
 \phantom{X} \phantom{00} 77 \\
 \hline
 \phantom{X} 77 \phantom{00} \\
 \phantom{X} 77 \phantom{00} \\
 \phantom{X} \phantom{00} \phantom{00} \phantom{00} \\
 \phantom{X} \phantom{00} \phantom{00} \phantom{00} \\
 \hline
 7 \phantom{00} \phantom{00} \phantom{00} \phantom{00}
 \end{array}$$

## DOMINÓ

Col·loqueu les is fitxes dins el tauler de manera que cada fila, columna i les dues diagonals tinguin el mateix nombre de punts.



**R** ELECTRÒNICA  
**RAMON**

REPARACIÓ VIDEO  
TELEVISIÓ - HI.FI

C/ Girona, 2 Tel. 45 06 66  
BALAGUER

**PAPERERIA ELVI**

MATERIAL ESCOLAR  
LLIBRES DE LECTURA  
LLIBRES DE TEXT

C/ Barcelona, 38  
Tel. 45 06 30  
BALAGUER

**La Noguera**  
LIMPIEZAS

NETEJA DE VIDRES, EDIFICIS, BANCS,  
OFICINES, COL·LEGIS, LOCALS  
COMERCIALS, NETEGES FI D'OBRA

C/ Balmes, bloque A, 4<sup>a</sup> - 1<sup>a</sup> BALAGUER  
Tels. 45 10 64 - 929-741057

ELECTRICITAT

**AMADOR**

Instal·lacions elèctriques  
Antenes i parabòliques

Tels. 447584 - 907 988452  
BALAGUER

MULTISERVEI

- Reparació electrodomèstics.
- Fontaneria.
- Electricitat.
- Reformes de cuines, banys, oficines, comerços... ens cuidem de tot.

Demani pressupost.  
Tels. 929 34 95 00 - (973) 45 10 92

**EMSADE**  
EMPRESA DE  
SERVEIS

Ctra. Agramunt, 60  
ARTESA DE SEGRE  
Tel. 40.09.38  
Tel. mòbil 908-63.55.13

**POT REALITZAR ELS SEGÜENTS TREBALLS**

Neteja de magatzems, indústries, granjes, oficines, etc... • Enderroc i treballs de construcció i pintura • Càrrega i descàrrega de camions • Tot tipus de treballs agrícoles i de jardineria • Repartiment de tot tipus de publicitat i tots els treballs que tingui per a fer.

**SERVEI GRUA 24 HS.**

**Garatge Sport**

**JOSEP SALUD I PLA**

Hostal Nou, 19 - Tel. 44 54 38

Tel. mòbil 908.93.96.88



CITROËN

**SOLUCIONS**

ENTRETENIMENTS NUMÈRICS

$$\begin{array}{r}
 575327 \\
 0099 \\
 5775 \\
 5775 \\
 778 \\
 825
 \end{array}$$

**SUMES DE LLETRES**

$$\begin{array}{r}
 00009791 \\
 0821477+ \\
 00508388
 \end{array}$$

**DOMINÓ**

**EBENISTERIA**

**LB** mobles  
a mida  
Lluelles & Beltran

P. Ind. Mollerussa - Tel. 60 31 06

**SERVEI  
MUDANCES**

Tels. 908 19 20 93 - 909 35 62 44



# Finques Rubies

XAVIER RÚBIES RÚBIES - A.E.P.I. n. 300 - CORREDOR DE FINQUES

Jacint Verdager, 19 baixos  
Tel. 44 79 58  
Fax 45 07 97  
BALAGUER

## PISOS EN VENDA BALAGUER

- Pare Sanahuja, 1r pis, 190m<sup>2</sup>.
- Solar de 130m<sup>2</sup> al c/ Barcelona.
- Grup Balmes, 3 hab. Facilitats de pagament. Preu: 3.800.000 ptes.
- Ctra. Castelló, pis de 4 habitacions, amoblat. 6.000.000 ptes.
- Horts en venda a l'Horta d'Amunt.
- Av. Pere III, moblat, 3 hab. Preu: 13.000.000 ptes.
- Pis a Lleida, al c/ Neptú, davant l'escorxador. 110m<sup>2</sup> útils. 4 hab., ascensor i calefacció, moblat. Preu: 9.500.000 ptes.
- A Barcelona oportunitat, pis seminou especial per a minusvàlids, 4 habitacions, 2 banys, garatge, etc.
- A Barcelona oportunitat. Pis al c/ Alcacias.

## PISOS DE LLOGUER

- Ps. Estació, 4 hab., 2 banys.
- Pere III, 5 hab. i parking.
- C/ Sant Francesc d'Assís, 3 hab.

## PARKINGS

- Lloguer parking tancat al C/ Sanahuja
- Lloguer al C/ Barcelona. Tancat.
- Venda al c/ Barcelona. Tancat.

**Degut a la gran demanda de vivendes de lloguer, sol·licitem als propietaris que posseeixin pisos desocupats als qui els interressi tenir una rendibilitat en lloguer o en venda, es dirigeixin a les nostres oficines, on se'ls informarà ampliament del sistema d'arrendament o financiació.**

## MAGATZEMS EN VENDA

- C/ Sant Lluís, 9.500.000 ptes.
- C/ Barcelona, 170m<sup>2</sup>. 90.000 ptes/m<sup>2</sup>
- C/ Gregori Marañón. 60.000 ptes/m<sup>2</sup>.

## MAGATZEMS EN LLOGUER

- C/ Barcelona xamfrà c/ Tàrragona.
- C/ Pare Sanahuja.
- Varis a la Pl. Mercadal

## CASES EN VENDA BALAGUER

- C/ Girona, 3 habitacions, 2 boardilles.
- C/ Lleida, amb jardí. 17.000.000 ptes.
- C/ Cuartel, casa gran. 4.500.000 ptes negociables.
- A Lleida, casa en venda a la Ctra. de Huesa. Preu: 23.000.000 ptes.

## CASTELLÓ DE FARFANYA

- Camí d'Algerrí, casa nova de 250m<sup>2</sup> amb gran pati.
- Casa Gran amb garatge per a 5 cotxes.
- Preu a convenir.

## ALGERRI

- Casa a la venda per 5.000.000 ptes.

## S. LLORENÇ DE MONTGAI

- Xalet de 5 hab., 10.000m<sup>2</sup> de terreny. Excel·lent vista.

## GERB

- Parcel·les per construir a 6.000pts/m.
- Xalet amb piscina i magatzems. 17.000.000

## BELLCAIRE

- Casa de preu taxat, semi-nova amb piscina. 12.000.000 ptes.

## CAMARASA

- Casa amb dues plantes i planta baixa, 4 hab., calefacció, celler, etc. 9.500.000 ptes
- Pisos-apartaments amb 2 hab.
- Garatge doble amb possibilitat de construir a sobre. Bona situació.
- Parcel·la per construcció de 144m<sup>2</sup>.

## TAHULL

- Apartament 80m<sup>2</sup>, més buhardilla, garatge i totalment amoblat.

## LINYOLA

- Casa pairal de 505m<sup>2</sup>.
- Casa amb baixos amb bar. Local 114m<sup>2</sup>.

## LA RÀPITA

- Parcel·les edificables amb projecte i permís d'obres.
- Casa per 19.500.000 ptes.

## TÈRMENS

- Casa per 6.000.000 ptes.

## VALLFOGONA DE BALAGUER

- Casa per 19.000.000 ptes.



IMPRESA  
GUIU

C. Sant Lluís, 16  
Tel./Fax 973 - 45 03 14  
25600 BALAGUER

# OFERTA EN PNEUMÀTICS

## BF Goodrich

GRUP MICHELIN

N.1 EN AMÈRICA EN 4X4

### La millor relació PREU/QUALITAT

DIMENSÍO	ADVANTAGE COD. VEL. T	TOURING 2 T/A COD. VEL. H	TOURING 2 T/A COD. VEL. V	COMPT T/A COD. VEL. V
135/80 R 13	4300			
145/80 R 13	4700			
155/80 R 13	5200			
165/80 R 13	5600			
145/70 R 13	5200			
155/70 R 13	5100			
165/70 R 13	6100			
175/70 R 13	6000			
185/70 R 13	8800			
165/70 R 14	7000			
175/70 R 14	7300			
185/70 R 14	8800	10500		
165/65 R 13	6200			
165/65 R 14	6900			
175/65 R 14	7700			
185/65 R 14	8100	9300		
185/65 R 15	9100	10800		
195/65 R 15	11300	11400	12200	
205/65 R 15			15900	
185/60 R 14		8100		
195/60 R 14		9800		
195/60 R 15		11600	14900	
185/55 R 15				13200
205/55 R 15				16100
195/50 R 15				10000
205/80 R 16	LING T/A REF. 4 X 4			14800
<b>FURGONETA</b>				
165 R 14	CV 3000	FIRESTONE	PR8	9800
185 R 14	COMERCIAL	GOODRICH	PR8	9800
195 R 14	COMERCIAL	GOODRICH	PR8	11200

Preus vàlids exceptuant errades d'impressió. Oferta vàlida fins esgotar existències.

Muntatge i equilibrat sense càrrec.  
Preus amb IVA inclòs



**L'última tecnologia en  
Alineació de Direccions**  
mitjançant l'ordinador i amb  
senyors infraroigs

## DIAZ SUBIAS

Servei Oficial: MICHELIN • FIRESTONE